

**К.С. Монгалева**

### **Крестьянские (фермерские) хозяйства в структуре сельскохозяйственного производства России**

В настоящей статье рассмотрены основные этапы становления и развития фермерских хозяйств в структуре сельскохозяйственного производства Российской Федерации. Выявлены региональные особенности функционирования фермерских хозяйств в течение 2006–2010 годов.

**Ключевые слова:** Российская Федерация, крестьянские (фермерские) хозяйства, объем валовой продукции, растениеводство, животноводство, посевные площади.

**K.S. Mongaliova**

### **Peasant (Farmer's) Household in the Structure of Agricultural Production in Russia**

This article reviews the basic stages of formation and development of farms in the structure of agricultural production in Russia. Regional features of farms' functioning during 2006–2010 period.

**Key words:** Peasant farmers, the Russian Federation, gross agricultural output, unit weight, a crop Sector, animal husbandry, sown area, livestock.

Одним из главных направлений радикального реформирования аграрных отношений в России в начале 90-х годов определялось создание качественно нового сектора сельхозпроизводства – крестьянского (фермерского) хозяйства. Постоянно воспроизводимая информация об эффективности зарубежного фермерства, дополненная неблагоприятными процессами, вытекающими из самого характера колхозов и совхозов, сформировала мнение о том, что все дело в форме собственности: фермы тем и хороши, что они частные, а колхозы и совхозы тем и плохи, что они общественные. Именно это мнение оказалось превалирующим при определении путей аграрной реформы: надежды в основном возлагались на конструктивную силу частного интереса [2].

Под крестьянским (фермерским) хозяйством понимается такая форма хозяйствования, в основе которой лежит свободное предпринимательство, базирующееся на принципах экономической выгоды и удовлетворения интересов работников, то есть производство ведется самостоятельно, а хозяйствующий субъект обладает правами юридического лица и выступает товаропроизводителем на рынке. Субъектами могут быть отдельный гражданин, семья или группа людей, которые осуществляют производство, переработку и реализацию продукции, используя

находящиеся в их собственности или арендованные землю и средства производства [3].

Однако в процессе поиска путей и форм организации фермерских хозяйств в сельском хозяйстве России выявилось три практических способа их создания.

Первый способ – из личных подсобных хозяйств при постепенном или единовременном их расширении за счет накопления производственных фондов, расширения границ землевладения, увеличения поголовья животных и тем самым превращения из подсобного хозяйства в товарное производство [3].

Второй способ – путем образования новых хозяйств работниками сельского хозяйства, другими жителями данной местности, а также жителями городов, переселяющимися в сельскую местность на земли, выделенные земельными органами [3].

Третий способ – путем преобразования колхозов, совхозов и других сельскохозяйственных предприятий по решению трудовых коллективов в ассоциации фермерских хозяйств, в союзы крестьян-собственников и другие формы при выделении каждому фермеру имущественного и земельного пая [3].

В 1994 г. в Российской Федерации прошли перерегистрацию 24,3 тыс. колхозов (95,0% их наличия); сохранили свой прежний статус 8,4

тыс. коллективных и государственных хозяйств, то есть 34% перерегистрированных. Большинство же прежних колхозов и совхозов (66%) подверглось радикальной реорганизации, которая состояла в их организационно-хозяйственном расчленении и создании на их базе товаропроизводящих хозяйств нового социального типа [5].

По данным Госкомстата Российской Федерации наиболее активное формирование фермерских хозяйств наблюдалось в России в 1992–1994 годы, когда их число возросло за три года в 5,5 раза. В последующие годы численность фермерских хозяйств начинает снижаться, что объясняется сложной экономической ситуацией в России [7].

Начальный этап становления фермерских хозяйств в России характеризуется активной положительной динамикой (начало 90-х годов). В последующие годы (1993–1997) темпы их организации существенно снизились. Начиная с 1998 года данный процесс стабилизировался и вновь начался рост количества фермерских хозяйств [1].

Согласно данным Росстата, сельскохозяйственным производством в России сегодня занимаются 100,5 тыс. крестьянских (фермерских)

хозяйств и индивидуальных предпринимателей. По данным Росреестра, фермерский сектор по состоянию на 1 января 2010 года располагает 22714 тыс. га сельхозугодий, или 11,9% общей площади, в том числе 16492 га пашни (14,3%) [9].

Крестьянским (фермерским) хозяйствам принадлежит 7,4 % всех сельскохозяйственных угодий, а пашни – 9,4%.

В 2009 году (данные на конец года) крестьянские фермерские хозяйства произвели 7,5% сельскохозяйственной продукции России, в том числе 11,5% продукции растениеводства, 3,6% продукции животноводства. Рассчитанные показатели дают возможность сделать вывод о том, что они специализируются на производстве растениеводческой продукции, удельный вес которой значительно выше (75%) по сравнению с его величиной в хозяйствах всех категорий (49%). Это свидетельствует о более низкой интенсивности ведения сельскохозяйственного производства и использования земель, что особенно наглядно проявляется при сравнении доли производственной продукции и земельных угодий, предоставленных крестьянским (фермерским) хозяйствам.

Таблица 1

*Продукция сельского хозяйства по категориям хозяйств по Российской Федерации (в фактически действовавших ценах; миллиардов рублей) [9]*

	2000	2001	2002	2003	2004	2005	2006	2007	2008	2009
Хозяйства всех категорий										
Продукция сельского хозяйства	742,4	918,2	968,2	1076,4	1253,2	1380,9	1570,6	1931,6	2461,4	2515,9
в том числе:										
растениеводства	394,7	466,1	480,7	557,2	650,5	669,8	764,8	1002,4	1306,4	1238,9
животноводства	347,7	452,1	487,5	519,2	602,7	711,1	805,8	929,2	1155,0	1277,0
Сельскохозяйственные организации										
Продукция сельского хозяйства	335,6	421,8	409,3	458,3	573,5	615,6	704,5	918,5	1183,7	1141,5
в том числе:										
растениеводства	189,0	224,4	197,5	235,7	307,1	294,4	343,9	490,4	637,6	542,8
животноводства	146,6	197,4	211,8	22,6	266,4	321,2	360,6	428,1	546,1	598,7
Хозяйства населения										
Продукция сельского хозяйства	383,2	460,7	520,6	565,7	600,7	681,0	754,8	856,6	1068,5	1184,7
в том числе:										
растениеводства	188,5	214,6	255,3	281,6	280,0	311,4	336,2	388,5	501,5	552,9
животноводства	194,7	246,1	265,3	284,1	320,7	369,6	418,6	468,1	567,0	631,8
Крестьянские (фермерские) хозяйства										
Продукция сельского хозяйства	23,6	35,7	38,3	52,4	79,0	84,3	111,3	156,5	209,2	189,7
в том числе:										
растениеводства	17,2	27,1	27,9	39,9	63,4	64,0	84,7	123,5	167,3	143,2
животноводства	6,4	8,6	10,4	12,5	15,6	20,3	26,6	33,0	41,9	46,5

Основная часть посевных площадей (75,3%) приходилась в 2009 году на зерновые культуры (в хозяйствах всех категорий – 55,7%), 13% – на технические (в основном это подсолнечник) и 10,4% – на кормовые культуры.

Повышенное внимание фермеров к зерновым культурам и подсолнечнику объясняется низкими затратами труда и средств на их возделывание и большей доходностью по сравнению с другими сельскохозяйственными культурами. Высокая трудоемкость и капиталоемкость отраслей

животноводства обуславливают низкий удельный вес крестьянских (фермерских) хозяйств в производстве животноводческой продукции, хотя небольшое увеличение по производству мяса, молока и яиц прослеживается.

В 2009 году крестьянскими (фермерскими) хозяйствами России, включая индивидуальных предпринимателей, произведено продукции сельского хозяйства в действующих ценах на 195,7 млрд. руб. [4].

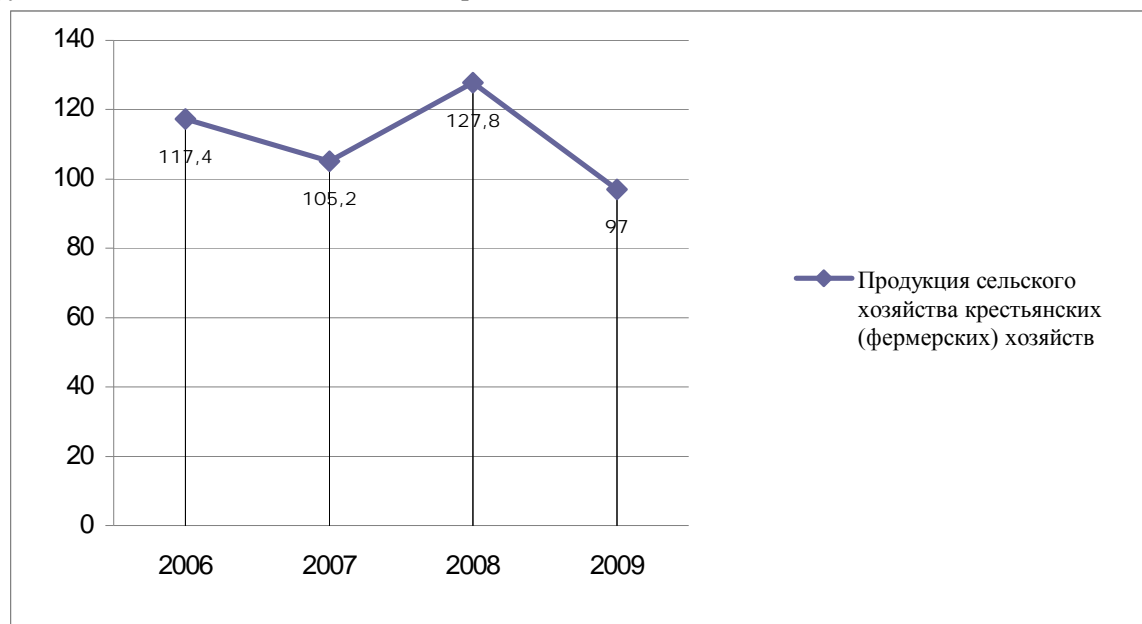


Рис. 1. Производство сельского хозяйства крестьянских (фермерских) хозяйств, в процентах к предыдущему году

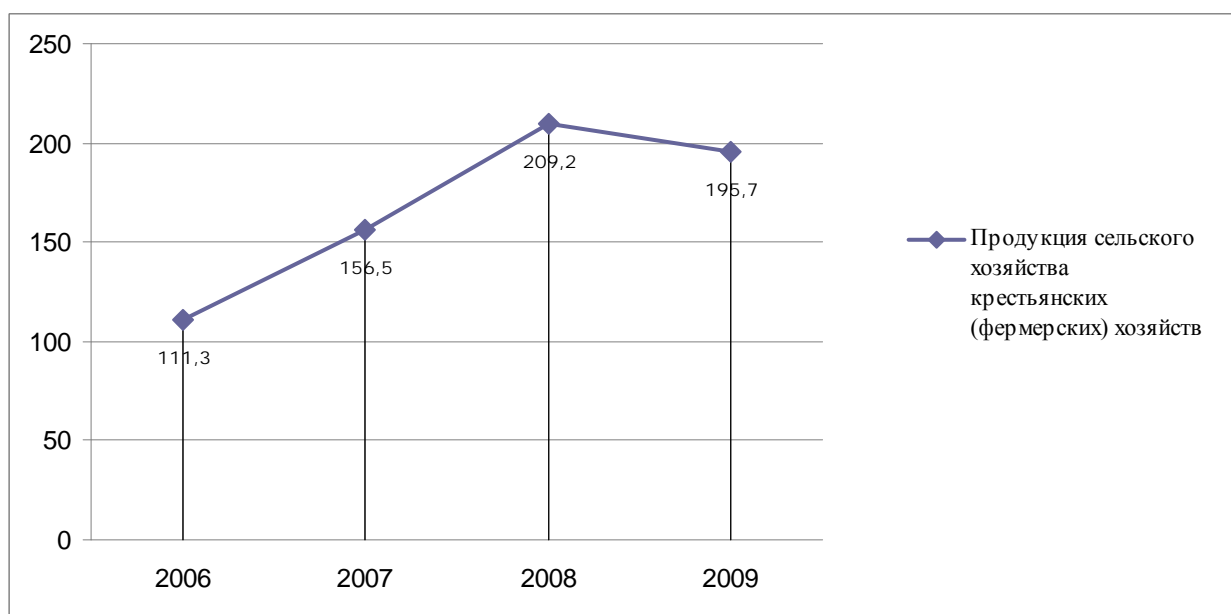


Рис. 2. Производство сельского хозяйства крестьянских (фермерских) хозяйств, в фактически действовавших ценах, млн. руб.

По сравнению с прошлым годом объем валовой продукции (в сопоставимых ценах) сократился на 3%, при этом объем продукции растениеводства снизился по сравнению с 2008 годом на 4,7%, а продукции животноводства возрос на

4%. Уменьшение объемов производства обусловлено, главным образом, засухой в значительной части субъектов Российской Федерации и финансово-экономическим кризисом в стране (см. рис. 3, 4) [4].

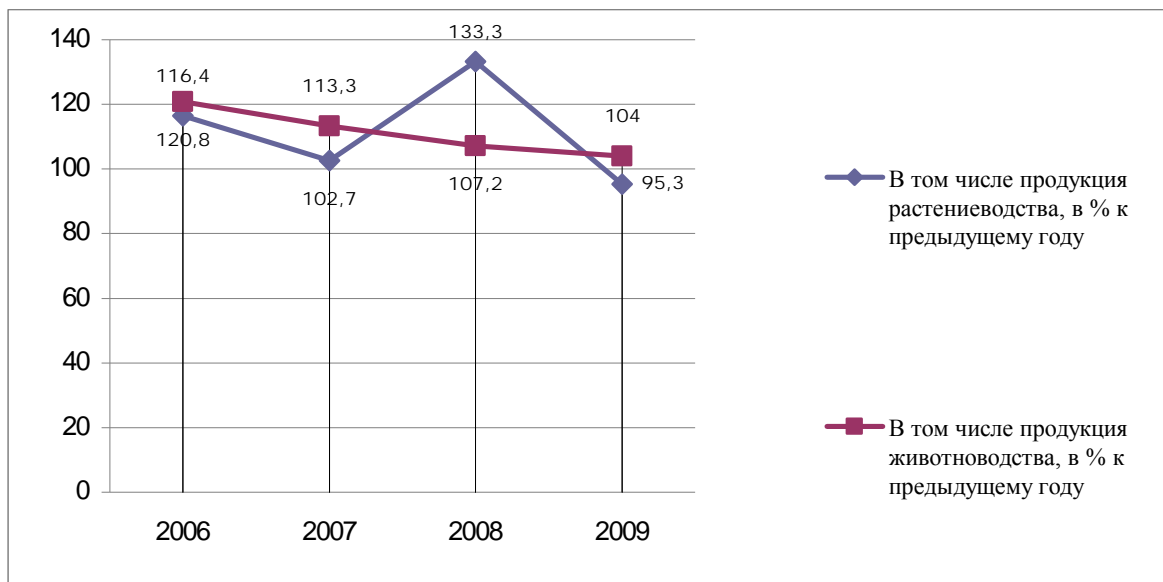


Рис. 3. Продукция сельского хозяйства крестьянских (фермерских) хозяйств России, в процентах к предыдущему году

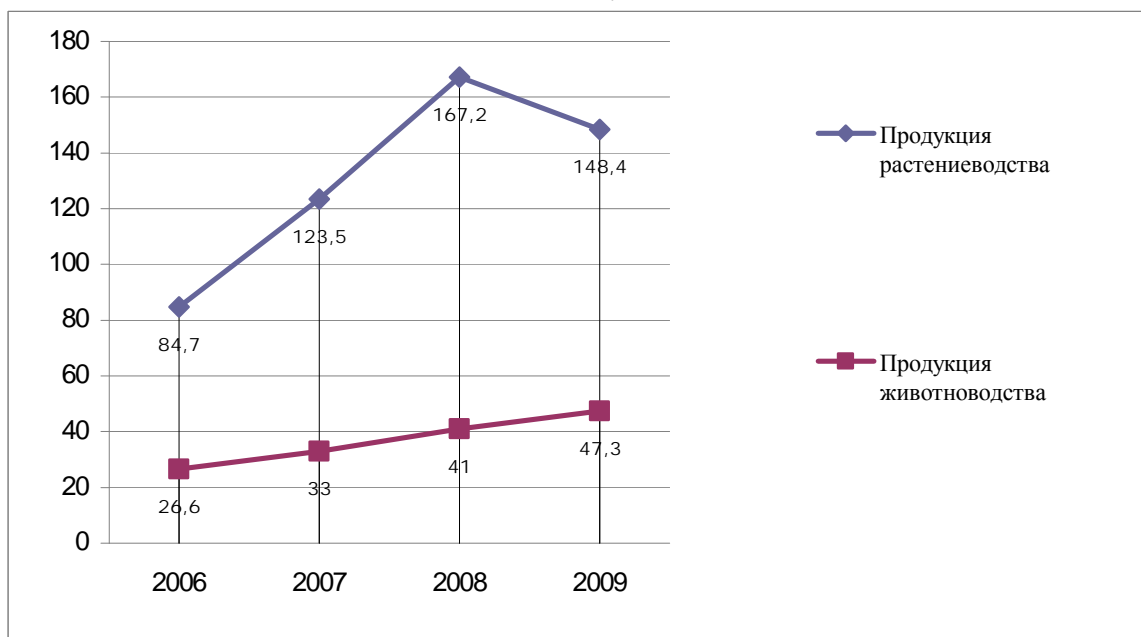


Рис. 4. Продукция сельского хозяйства крестьянских (фермерских) хозяйств, в фактических ценах, млн. руб.

В общем объеме продукции, произведенной хозяйствами всех категорий в 2009 году, доля крестьянских (фермерских) хозяйств составила 7,7% против 8,1% в 2007 году, 6,5% в 2006 году. Удельный вес продукции растениеводства в 2009 году – 11,9% от аналогичной продукции, произведенной хозяйствами всех категорий, продук

ции животноводства – 3,6% (в 2008 году – соответственно 12,8% и 3,6%) [4,8].

В структуре продукции крестьянских (фермерских) хозяйств растениеводческая составила 75,8%, животноводческая – 24,2%, в то время как продукция, произведенная хозяйствами всех категорий – соответственно 49 и 51% [4].

За последние десять лет сбор зерна в крестьянских (фермерских) хозяйствах увеличился в четыре раза, сахарной свеклы – в 3,4, картофеля – в 4,6, овощей – в 5,1 раза. поголовье крупного рогатого скота за эти годы возросло почти в 2,5 раза, коров – в 2,4 раза, молока – в 2,5 раза. В итоге объем производства в фактически действовавших ценах за 10 лет увеличился в 15 раз, а в сопоставимых – вдвое. Темпы роста в хозяйствах данной категории в 4,3 раза выше, чем по сельскому хозяйству в целом [4].

Это свидетельствует о необходимости дальнейшего повышения эффективности функционирования и развития крестьянских (фермерских) хозяйств. Решение поставленных задач требует применения действенного экономического механизма, основанного на сочетании государственного регулирования и саморегулирования сельских товаропроизводителей, в частности крестьянских (фермерских) хозяйств.

### Библиографический список

1. Вермель, Д. Формы сельскохозяйственных предприятий и перспективы их развития [Текст] / Д. Вермель // АПК : экономика, управление. – 2005. – №7. – С. 45–50.
2. Дугин, П.И. Проблемы становления и развития новых форм хозяйствования на селе [Текст] / П.И. Дугин, Г.Д. Мертенс, В.Л. Мертенс / под общ. ред. П.И. Дугина. – Ярославль: ЯГСХА, 2004. – 261 с.
3. Жабанова, К.В. Фермерское хозяйство в России : учебное пособие [Электронный ресурс]. URL : [http://www.kgau.ru/distance/ec\\_05/zhbinova/fermerstvo/00\\_autor.html](http://www.kgau.ru/distance/ec_05/zhbinova/fermerstvo/00_autor.html). (дата обращения 25.03.2011).
4. Крестьянские (фермерские) хозяйства России в 2009 году (экономический обзор) [Текст] / Росстат; Минсельхоз России // АПК : экономика, управление. – 2010. – №5. – С. 71–74.
5. Кудряшов, В. И. Условия ускорения развития фермерского производства [Текст] / В. И. Кудряшов // Экономика сельскохозяйственного производства. – 2007. – №11. – С. 20–26.
6. Петрова, О. Н. Перспективы развития малых форм хозяйствования в аграрном секторе [Текст] / О. Н. Петрова // Экономика сельскохозяйственного производства. – 2007. – №6. – С. 32–34.
7. Российский статистический ежегодник : Статистический сборник / Госкомстат России. – М., 2007. – 725 с.
8. Сельскохозяйственная деятельность хозяйств населения в России: Статистический сборник / Государственный комитет Российской Федерации по статистике. – М., 1999. – 356 с.
9. Федеральная служба государственной статистики [Электронный ресурс]. URL : [www.gks.ru](http://www.gks.ru). (дата обращения 25.03.2011).