

Д. А. Емельянов

### Тенденции трансформации сельского расселения в Ярославском Верхневолжье: этнодемографический аспект

На основе материалов Всероссийских переписей населения 2002, 2010 гг. рассматриваются особенности изменения географии сельского расселения и динамика людности поселений. Представлены новые тенденции в этнодемографическом составе сельской местности Ярославской области.

**Ключевые слова:** сельская местность, поселения, население, депопуляция, миграция, этнический состав, трансформация демографической структуры.

D. A. Emelianov

### Tendencies of Transformation of Rural Settlement in the Yaroslavl Upper Volga: An Ethno-Demographic Aspect

On the basis of materials of the All-Russian population censuses of 2002, 2010 peculiarities of change of rural settlement geography and dynamics of quantity of people in settlements are considered. New tendencies in the ethno-demographic structure of rural areas of the Yaroslavl region are presented.

**Keywords:** rural areas, settlements, population, depopulation, migration, an ethnic structure, transformation of the demographic structure.

Проблема демографической безопасности, связанная с демографическим кризисом, «лимитирующим сбалансированное развитие сельской местности в Центральном федеральном округе», занимает все большее место в отечественной научной литературе. Сложившиеся в изучении сельского пространства в советские годы научные подходы С. М. Воскобойниковой, Т. И. Заславской, С. А. Ковалева, Г. М. Лаппо, И. К. Орфанова, Б. С. Хорева активно развиваются в современных исследованиях А. И. Алексеева, В. С. Белозерова, Т. Л. Бородиной, О. Б. Глезер, Н. В. Зубаревич, Д. Н. Лухманова, Т. Г. Нефедовой, А. А. Ткаченко и др. Значимость демографической структуры как фактора и индикатора развития сельской местности и сельского расселения староосвоенного региона Волго-Окского междуречья, по мнению М. Н. Куницы, не вызывает сомнений. Региональные особенности процессов трансформации «расселенческо-демографических отношений» в сельской местности наиболее рельефны в северо-восточной части Центрального федерального округа [9]. Здесь активизируется поляризация расселения, формирующая его новый каркас. Урбанизация сопровождается значительным снижением демографических ресурсов сельской местности, концентрацией сельского населения. Намети-

лись и новые тенденции этнодемографического развития в связи с изменением географии миграции в Россию. Картографический подход в изучении населения на основе использования данных Территориального органа Федеральной службы государственной статистики по Ярославской области (Яробрстата) позволяет выявить некоторые особенности, изложенные в данной статье. Не останавливаясь подробно на исторических факторах формирования расселения населения, характерные особенности которого сложились еще в XVIII–XIX вв. вдоль Волги и Московского тракта, попытаемся раскрыть его современное состояние.

Территория Ярославской области, являясь частью Верхневолжской системы расселения, «сложившейся на особой природно-территориальной и производственной основе» в целом, повторяет демографические процессы, происходящие в современной Центральной России. Наиболее отчетливо они иллюстрируются на примере сельского расселения с четко выраженным направлением сжатия как в отношении числа сельских жителей, так и плотности реально существующих населенных пунктов. Так, сельское население области, вплоть до Великой Отечественной войны составлявшее более 1 млн. жителей, к середине девяностых годов про-

шлого века уже не превышало 300 тыс. человек. Процесс сокращения, разумеется, вызванный в первую очередь, урбанизацией и потребностями городских населенных пунктов в рабочей силе, продолжился и в начале XXI в. Глубину трансформации

сельского населения, составлявшего в 1897 г. согласно последней переписи Российской империи 87 % от всего населения Ярославской губернии, раскрывает табл. 1.

*Группировка сельских поселений по численности населения (1959–2010 гг.)*

	1959 г. всего поселений в % к итогу		1989 г. всего поселений в % к итогу		2002 г. всего поселений в % к итогу		2010 г. всего поселений в % к итогу	
Всего сельских нас. пунктов	8162	100	5367	100	6024	100	6039	100
Из них с числом жителей								
До 5 чел.	424	4,9	1233	23,0	1561	27,9	1709	28,3
6–10	467	5,4	859	16,0	901	14,7	840	13,9
11–25	1529	17,8	1460	27,2	1206	18,6	963	15,9
26–50	2372	27,5	887	16,5	598	9,2	455	7,5
51–100	2347	27,3	435	8,1	299	5,0	258	4,3
101–200	1111	12,9	238	4,5	191	3,0	182	3,0
201–500	301	3,5	172	3,2	148	2,6	139	2,3
501–1000	44	0,5	53	1,0	53	0,9	50	0,8
1001–3000	-	-	12	0,5	31	0,6	35	0,6
3001–5000	1	0,0	2	0,0	7	0,1	5	0,1

Составлена по данным Яроблстата.

Анализируя динамику и географию территориальных изменений в структуре сельского расселения области, мы наблюдаем ее двустороннюю направленность: в сторону менее выраженного сокращения числа наиболее крупных (более 200 чел.) населенных пунктов, а также роста числа наиболее мелких поселений с числом жителей до 5 чел. Данная тенденция прослеживается для всех муниципальных районов области и, очевидно, имеет причиной, во-первых, переезд населения в крупные сельские центры с относительно лучшими условиями жизни, а во-вторых, сокращение численности остальных населенных пунктов и, как следствие, переход их в разряд более мелких.

Сложившаяся к XIX в. система деревень, ориентирующихся, в первую очередь, на ближайшее село как культурный центр, а также на близость лесов, пахотных земель, рек, озер и транспортных путей, позволяющих жителям совершать относительно редкие взаимоотношения с городом, за XX в. была сломлена. Она существенно трансформировалась в сторону ориентации сельских поселений к городам с определенным уровнем развития транспортной и социальной инфраструктуры. Таким образом, сложившееся приречное (вдоль Волги, Которосли, Обноры, Сити, Ухры, Корожечны и др.) и приозерное (Неро, Плещеево) расселение на современной карте выглядит уже своеобразным архаизмом. Об этом свидетельствуют данные по плотности поселений, расположенных

по берегам названных водных объектов или обезлюдевших за исследуемый период. Наложение топографической карты и выполненной нами карты сельского расселения позволяет увидеть эту картину. На первое место выходит именно переориентация современных сельских жителей на возможность скорого и быстрого доступа к крупным городам при наличии как общественного, так и личного автотранспорта.

На основе данных, подготовленных Яроблстатом по результатам Всероссийских переписей населения 2002, 2010 гг., нами была выполнена в цветном варианте карта сельского расселения. Впервые без должной генерализации был представлен картографический рисунок по всем населенным пунктам Ярославской области, что потребовало разработки специальной шкалы изображения при значительных временных затратах. Обращает на себя внимание и география поселений без населения, пока сохранивших свое название на топографической карте. Их немасштабное представление наглядно дополняет процессы «демографического сжатия» ранее освоенной человеком территории.

Анализ представленных в динамике статистических данных за пятидесятилетний период (1959–2010 гг.) показывает существенные изменения по численности сельских населенных пунктов. Для современной системы сельского расселения характерна традиционная дисперсность и мелкоселенность. Каждая шестая деревня или село числятся

на карте формально, хотя на самом деле их постоянное население равно нулю [8]. С лица географической карты исчезли 2 123 поселения, что вызвано рядом причин. Среди наиболее существенных – ошибочная политика шестидесятых годов прошлого века со стороны ЦК КПСС и Советского правительства по укрупнению населенных мест. Тема «перспективных и неперспективных» населенных пунктов была, как об этом можно судить по архивным материалам, очень актуальна.

Реализация данной идеи в конечном итоге вызвала резко негативные демографические процессы, миграцию трудоспособного населения в городскую местность, старение населения и его депопуляцию. Более детальное рассмотрение географии исчезнувших сельских поселений севера и северо-запада области в составе Пошехонского, Первомайского, Любимского, Некоузского, Мышкинского районов показывает, какой непоправимый ущерб вызвали подобные «опыты реконструкции». Практически не сохранилась самобытная культура деревни, созданная предприимчивостью эстонцев, сицкарей (малоизвестной этнической общности финно-угорских народов), белорусов, русских. Современные программы развития агротуризма, которые пытаются реанимировать сельский мир с его национальным колоритом, культурной архитектурой, жилищными и хозяйственными постройками, реализуются во вновь созданных центрах приема и размещения туристов. По нашему мнению, это экономически более затратно в сравнении с поддержкой существующего жилищного фонда и возрождения сельского образа жизни [7]. Опыт самоорганизации кацкарей как субэтнической локальной группы вокруг д. Мартыново Мышкинского муниципального района по линии внутреннего этнического туризма нашел поддержку в отечественной научной литературе. Продвижение их турпродукта более активное, чем у ижорцев, ингерманландцев, вепсов, тверских карел (Республика Карелия, Ленинградская, Тверская обл.), приносит ощутимые результаты в наполнение бюджета Ярославской области [3, 14].

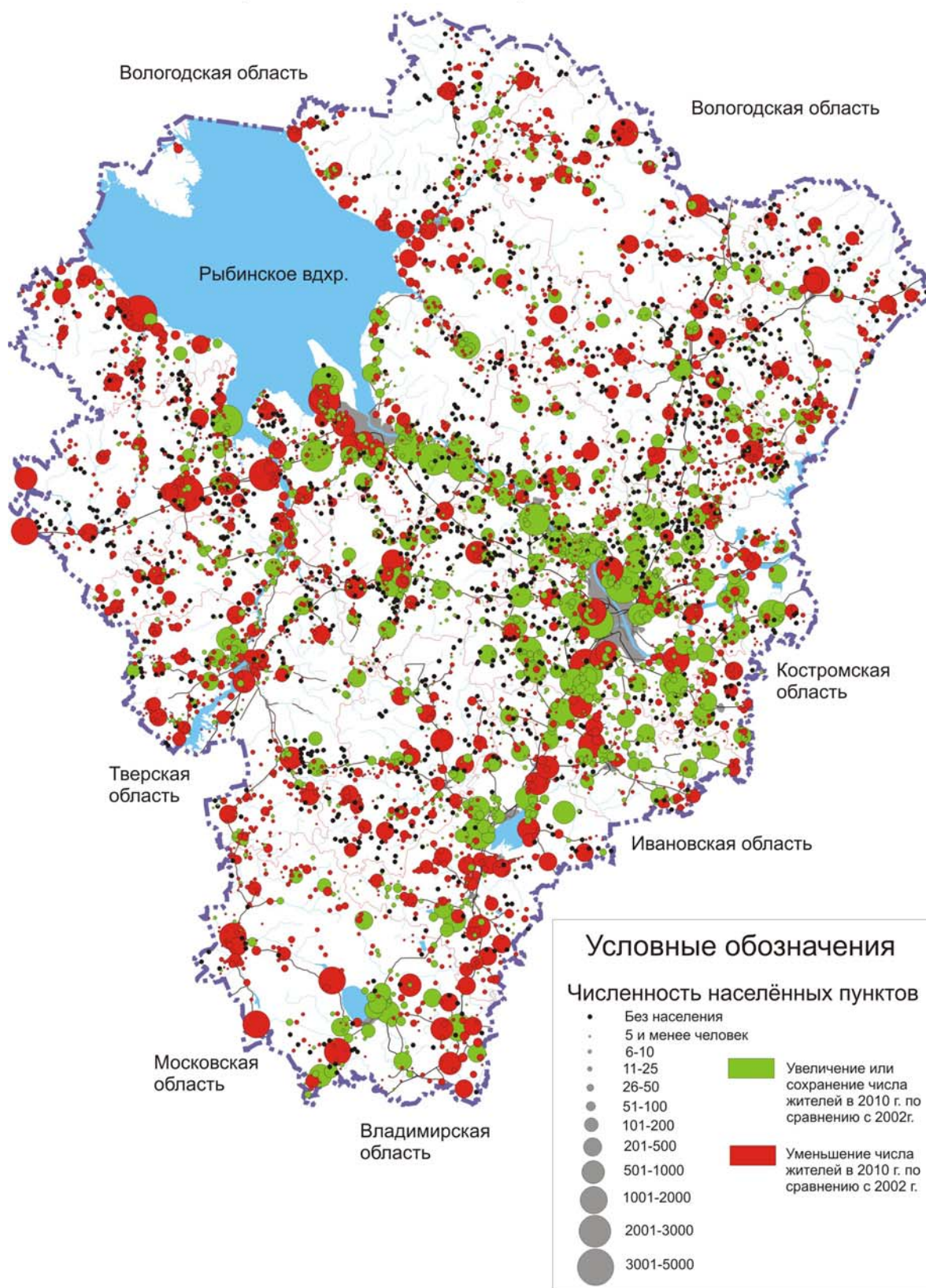
Если рассматривать истории советского периода, то нельзя не обратить внимание на затопление более 700 сел и деревень, г. Мологи в связи с созданием «рукотворного Рыбинского моря» в апреле 1941 года. Определенный рост численности сел от 1000 до 3000 чел. связан с административно-территориальными преобразованиями и миграционным приростом. Поверхностный взгляд на развитие рассматриваемых процессов создает иллюзию стабилизации сельского населения. Соотношение городского и сельского на-

селения, сохранявшееся с Всесоюзной переписи 1989 г. на уровне 81 % и 19 % соответственно, изменилось незначительно и составило по данным Всероссийской переписи 2010 г. 82 % и 18 %. Так, если в 1989 г. в сельской местности проживало 269,8 тыс. чел., то на 2002 г. материалы Всероссийской переписи зафиксировали 260,6 тыс. чел. Однако перепись не раскрывает причин, которые связаны с преобразованием 23 поселков городского типа в ранг сельских [12].

На карте сельского расселения эта тенденция выражается в сохранении или росте числа сельских жителей именно в населенных пунктах, расположенных по направлению крупных транспортных маршрутов, а также в непосредственной близости от крупных городов, и в первую очередь, – областного центра. Для исследуемой территории – это трасса М8 и направление Ярославль – Тутаев – Рыбинск в основном по правобережью Волги. В меньшей степени на процессы роста сельских населенных пунктов оказывает влияние наличие Северной железнодорожной магистрали, как, например, в Даниловском районе. Далее в глубь лесного Заволжья положительное развитие структуры сельского расселения имеет уже очаговый характер, а в целом по району выражается как деградация.

В данном ключе наилучшая демографическая обстановка наблюдается в Ярославском муниципальном районе как территории, находящейся в непосредственной близости от областного центра. Данный район – единственный в области за период между переписями 2002–2010 гг., показавший небольшой рост как числа жителей (3,71 %), так и количества сельских пунктов, имеющих население (с 427 до 434 пунктов соответственно). Это также единственный муниципальный район, где на один населенный пункт в среднем приходится более 100 человек. Развитие здесь связано пока еще с медленно набирающими темпы процессами субурбанизации, постепенным распространением коттеджного строительства и городских условий жизни на жителей села. Этот вид организации жизни с сочетанием городских и сельских форм, пока еще слабо раскрыт в научной литературе и, несомненно, ждет своего исследователя. В значительной меньшей степени тенденция продолжается и на прилегающей территории, где наилучший результат показал Тутаевский муниципальный район, сокративший за тот же период численность только на 0,63 %, Гаврилов-Ямский (-0,85 % населения), Большесельский (-3,87 %) и Некрасовский (-6,98 %).

## Сельское расселение в Ярославской области



Наряду со снижением численности населения, в муниципальных районах наблюдается и сокращение числа населенных пунктов. Они опережают убыль населения, ведущую к фактическому росту среднего числа жителей, приходящихся на населенный пункт. Это, в свою очередь, опять же свидетельствует о своеобразном «демографическом сжатии» территории – опустении мелких деревень и росте крупных поселений. Однако говорить о каких-то положительных сдвигах здесь не приходится. Проведенное в 1992 г. учеными Центра изучения российских земель О. Б. Глезер, Т. Г. Нефедовой выборочное экспедиционное исследование социально-демографических особенностей ярославского села образно раскрывает данную проблему [2, 11]. Демографический потенциал деревни за XX век практически исчерпан, что способствует процессу перераспределения населения с относительно медленным его сокращением. Оптимистично будет назвать это демографической стагнацией, хотя, скорее, все же медленной деградацией территории на фоне продолжающегося оттока в город и сокращения оставшегося населения по естественным причинам [6].

В целом аналогичную ситуацию с муниципальными районами, окружающими Ярославский, мы можем наблюдать в Рыбинском (-2,18 %) и Ростовском (-4,93 %) муниципальных районах, где также идет процесс укрупнения среднего населенного пункта. Здесь ситуация объясняется наличием крупного районного центра, относительно хорошей связью с Ярославлем, а для Ростова Великого также положением на Московской федеральной трассе. Последним в данную группу можно отнести Переславский муниципальный район с сокращением числа жителей уже на 7,2 % за тот же период, что ниже, чем в остальных районах.

Можно сделать вывод, что ситуация в целом более благоприятна для юго-востока Ярославской области. Вместе с этим особенно сильную деградацию испытывает система сельского расселения в северных и северо-западных периферийных районах. Для нее характерно отсутствие развитой инфраструктуры и крупных городских поселений, формирующаяся изолированность от областного центра. Получившие статус городских поселений Данилов (15,9 тыс. чел.), Любим (7,2 тыс. чел.), Пошехонье (6,1 тыс. чел.), Мышкин (5,9 тыс. чел.) теряют свою функцию опорных центров региональной системы расселения [15]. Бывшие города с богатым историческим прошлым в настоящее время все заметнее приобретают сельские черты. В

конечном итоге это делает их наименее привлекательными для мигрантов, решающих поселиться в деревне. Отток жителей из этих муниципальных районов за период между 2002–2010 гг. – более 10%; около или более 10 % от общего числа для них составило и сокращение числа поселений, имеющих население. Так, Угличский муниципальный район сократил свою численность на 11,28 %, Мышкинский – на 12,15 %, Некоузский – на 13,36 %, Даниловский – на 13,47 %, Любимский – на 13,73 %, Брейтовский – на 14,56 %, Пошехонский – на 18,56 % и Борисоглебский – на 25,19 %.

Сокращение населения на 1/5 или даже на 1/4 часть уже можно назвать катастрофическим. Убыль сельского населения в этих муниципальных районах даже опережает сокращение числа населенных пунктов в них. На фоне мелкоселенности, характерной для Севера и Центра Европейской части России, формируется разрозненная, мелкодисперсная система поселений. Отвоєванные человеком у природы пространства для целей земледелия постепенно зарастают лесом. Благоприятные перспективы, по всей видимости, при современных условиях социально-экономического развития для этих районов отсутствуют. Сохранение и увеличение заселенности подобных территорий «рискованного земледелия», по мнению одного из ведущих специалистов в области руралистики А. И. Алексеева, можно считать достаточно утопическим: «Выравнивание плотности вовсе не является необходимым, для того чтобы было резко уменьшено пространственное различие в доступности различных социальных благ». Здесь важнее обратить внимание на «инфраструктурную обеспеченность территории, включая транспорт, подключение к коммуникациям, социальные услуги [1]. Их недостаток «возмещается лучшими природно-экологическими условиями».

При изучении перестройки «расселенческо-демографических отношений» в Ярославском Верхневолжье наше внимание обратили на себя и процессы трансформации этнодемографической структуры сельского населения. Новые структурно-географические сдвиги, прежде всего, связаны с изменениями в миграционном поведении населения бывшего СССР. Первых беженцев и вынужденных переселенцев Ярославская область приняла в 1990 г. в результате трагических событий, происшедших на международной почве в Азербайджане (Сумгаит, Карабах), Узбекистане. После наступления относительного и непродолжительного по времени за-

тишь появились вынужденные мигранты с территории Молдовы (Приднестровье), Таджикистана, Северного Кавказа (Чечено-Ингушетия), Грузии (Абхазия, Южная Осетия – в настоящее время суверенные государства). Их разместили не только в городской, но и сельской местности, чтобы смягчить сложившуюся напряженную обстановку на рынке труда и обеспечения жильем [3]. Так, на территории области наметились своеобразные ареалы сельского расселения армян в (Ростовский, Ярославский, Некрасовский), азербайджанцев (Борисоглебский, Первомайский, Мышкинский), чеченцев (Ростовский, Первомайский, Угличский), ингушей (Большесельский, Гаврилов-Ямский, Пошехонский), езидов (Ярославский, Тутаевский, Некоузский) муниципальных районах [5].

Исследуя социально-экономические условия развития глубинных районов Нечерноземья, куда входит и Ярославское Верхневолжье, Т. Г. Нефедова отмечает, что привлечение мигрантов на временную или постоянную работу может стать спасением для немногочисленных жизнеспособных агропредприятий [10]. Истощенные оттоком местных трудовых ресурсов в города, сельские поселения с низкой мотивацией к труду, ростом алкоголизма местного населения, бытовой неустроенностью были в первую очередь предложены вновь прибывшим переселенцам. Однако они не только адаптировались к относительно суровым природным условиям с низкопродуктивными землями, но и выстояли в разрешении этнокультурных противоречий на новой территории. Сопоставление статистических данных за 2002 и 2010 гг. по численности инославянских народов в крупных сельских поселениях показывает их заметный рост. Это объясняется как рождаемостью, так и миграцией. Но, несмотря на относительно интенсивный миграционный прирост и рождаемость у названных народов, сложившаяся угроза депопуляции в сельской местности сохраняется. Наметились и центры миграционного притяжения вдоль Московской федеральной трассы и Северной железнодорожной магистрали. «Главная улица России» Волга в пределах изучаемой территории также представляет собой почти непрерывную полосу сел и деревень с увеличившимся населением. К ранее отмеченным инославянским народам, проживающим в сельской местности, следует отнести цыган (Ярославский,

Рыбинский, Некоузский муниципальные районы). В результате трудовой миграции исследуемая территория пополнилась представителями Молдовы, Таджикистана, Узбекистана. В то же время белорусы, украинцы, поляки, немцы, чуваша, мордва, татары и, в особенности, русские в их традиционных местах проживания на селе заметно уменьшились по своей численности. Это результат естественной убыли, миграции в городскую местность (прежде всего Ярославль) или за пределы области. Картографирование расселения населения по национальному признаку на основе переписей 2002, 2010 гг. позволит раскрыть более полно этнический портрет Ярославского Верхневолжья, постепенное замещение одних народов другими.

В целом структура сельского расселения области продолжает изменяться. Сегодня она имеет тенденцию к укрупнению и общему снижению числа поселений на фоне сокращающейся численности жителей, изменения этнического состава. Дальнейшая разработка эффективной социально-экономической политики невозможна без учета трансформации этнодемографической структуры в сельской местности. Очевидно, что деревня в том виде, в каком она существовала вплоть до середины XX в., не имеет перспектив в современной России. Нам представляется, что ее путь лежит к более выраженному процессу урбанизированности территории по примеру зарубежной Европы. Однако без должного развития социальной, транспортной инфраструктуры, без развития сферы услуг этот процесс может приобрести только локальное проявление вокруг крупных городов на фоне наблюдаемого сегодня «опустынивания» сельской местности.

В то же время Ярославская область, как и Россия в целом, располагает значительным пространством, определенным природно-экологическим потенциалом, сохранившейся трудовой предприимчивостью, привнесением новых традиций прибывающего населения. Тенденция, направленная в сторону стагнации развития сети сельских поселений с перспективой постепенного исчезновения, не может быть принята в современном социуме. При должном развитии отмеченные нами ресурсы могут стать основой для формирования более совершенной системы сельского расселения, удовлетворяющей основным требованиям уровня жизни постиндустриального общества.

#### Библиографический список

1. Алексеев, А. И. О размещении населения России в XX веке [Текст] / А. И. Алексеев // Учитель географии. – 2012. – № 1.

2. Глезер, О. Б. Что ни деревня, то обычай [Текст] / О. Б. Глезер // Ваш выбор. – 1993. – №1. – С. 30–32.



3. Гречухин, В. А. Ярославское Верхневолжье и его современное этнокультурное пространство [Текст] / В. А. Гречухин. – Вып. 1. – Мышкин, 2011.
4. Демографические процессы в Ярославской области за 60 лет (1936–1995 годы). Аналитико-статистический сборник [Текст]. – Ярославль, 1996.
5. Емельянов, А. С. Депопуляция сельского населения как одна из форм социально-демографического кризиса в Ярославском Нечерноземье [Текст] / А. С. Емельянов // Ярославский педагогический вестник. – 2000. – № 1 (23).
6. Емельянов, Д. А. Анализ этнодемографической ситуации Ярославской области [Текст] / Д. А. Емельянов // Доклад для Правительства Ярославской области. – Ярославль, 2010.
7. Емельянов, Д. А. Население Ярославского Верхневолжья как ресурс развития внутреннего туризма. Текст / Д. А. Емельянов // Материалы V межрегиональной научно-практической конференции. – Ярославль, 2011. – С. 144.
8. Емельянов, Д. А. Расселение населения Ярославской области как отражение демографических процессов Естественно-научное образование в школе и вузе [Текст] / Д. А. Емельянов // Материалы межрегиональной научной конференции. – Ярославль, 2010.
9. Куница, М. Н. Современный кризис сельского расселения староосвоенных регионов центра России : демографический аспект [Текст] / М. Н. Куница // Социально-экономическая география : история, теория, методы, практика : сб. научн. статей. – Смоленск : Универсум, 2011. – С. 487, 490.
10. Нефедова, Т. Г. Нерусское сельское хозяйство [Текст] / Т. Г. Нефедова // Отечественные записки. – № 2 (16). – 2004.
11. Нефедова, Т. Г. Ярославское село [Текст] / Т. Г. Нефедова // Ваш выбор. – 1993. – № 1. – С. 10–11.
12. Об итогах Всероссийской переписи населения 2010 года в Ярославской области. Ярославль, Территориальный орган Федеральной службы государственной статистики по Ярославской области [Текст]. – 2011.
13. Социально-демографическая характеристика населения Ярославской области (по данным Всесоюзной переписи населения 1989 г.) [Текст]. – Ярославль, 1990.
14. Трейвиш, А. И. Город, район, страна и мир [Текст] / А. И. Трейвиш. – М., 2009.
15. Численность населения по муниципальным образованиям Ярославской области. Итоги Всероссийской переписи населения 2010 года [Текст]. – Ярославль, 2012.