

О. К. Ягодкина

Предпрофильная подготовка учащихся вечерней (сменной) школы

В статье подробно представлена вариативная практико-ориентированная модель предпрофильной подготовки, разработанная с учетом различных категорий обучающихся. Проектная деятельность, как важная составная часть предпрофильной подготовки, успешно формирует субъектную позицию школьников в личностном и профессиональном определении. Реализация этой модели способствует развитию школьной воспитательной системы.

Ключевые слова: предпрофильная подготовка, личностные факторы, практико-ориентированная модель, маршрут обучающегося, функции вечерних школ, воспитательная система, вариативность, проект.

О. К. Yagodkina

Preprofile Training of Evening School Pupils

In the article is represented in detail a variant practice-oriented model of preprofile training, which was worked out considering various categories of pupils. The project activity, as an important component of preprofile training, successfully forms a subject position of schoolchildren in personal and professional definition. Realization of this model promotes to develop a school educational system.

Key words: preprofile training, personal factors, a practice-oriented model, a route of a pupil, functions of evening schools, an educational system, variability, a project.

Учреждения вечернего (сменного) общего образования занимают особую нишу в территориальных образовательных системах и являются своеобразным индикатором успешности этих систем в силу специфики своих функций. Созданные в 1943–1944 гг., они были предназначены для обучения по программам среднего образования повзрослевших детей войны и приобрели статус «школы рабочей молодежи». В настоящее время вечерние школы комплектуются в основном подростками из дневных школ, попавшими в замкнутый круг учебных и (или) житейских неудач. Немалую долю от общего числа обучающихся составляют совершеннолетние люди, имеющие по различным причинам перерыв в обучении. Вопросы состояния и развития их образовательных систем являются особенно значимыми в современных условиях модернизации образования. Особенности учреждений вечернего (сменного) общего образования определяются, прежде всего, разнородностью контингента обучающихся и проявляются в ее функциях, определяющих результаты и условия эффективности обучения в вечерней школе:

– осуществлении реабилитационной функции;

– реализации социализирующей функции школы (социальной интеграции различных групп населения средствами образования), сокращении реально существующей социальной дистанции [1];

– компенсаторно-восстановительной деятельности (компенсации отклонений в поведении обучающихся средствами образовательной деятельности);

– формировании и развитии субъектных ценностей и построении на этой основе личностно-ориентированного обучения как основных условий эффективности обучения в вечерней школе;

– создании образовательного пространства, рассчитанного на индивидуальное развитие каждого ученика.

В сфере воспитания вечерние школы работают при определенной сформированности личности обучающихся, на основе предшествующего как позитивного, так и негативного жизненного опыта [1]. В этих условиях большую роль играют идеи и возможности трудовой школы. Всякий труд как физический, так и умственный становится источником целостного развития лично-

сти. Дело не только в самом факте работы, но и в способе ее постановки и реализации.

А. Е. Марон и Л. А. Обухова, характеризуя образовательно-развивающий потенциал вечерней (сменной) школы, рассматривают основные направления и факторы совершенствования деятельности вечерних школ [2]:

1. социально-образовательная ориентация;
2. осмысление и обогащение субъектного жизненного опыта учащихся;
3. обеспечение функциональной грамотности;
4. ориентация на особенности развития современной вечерней школы;
5. мотивация и стимулирование учения и достижений в учебной деятельности;
6. индивидуализация образовательных программ и процесса обучения;
7. ориентация на самореализацию и раскрытие индивидуального потенциала.

В работе Назарчук А. А. «Стратегия развития вечернего (сменного) образования в условиях крупного города» отмечается, что для реализации новых функций вечерней (сменной) школы в начале XXI в. появилась потребность в вечерней школе нового типа, которая способна выполнять общеобразовательную и воспитательную, творчески-развивающую и информационную функцию в эпоху перемен [3]. Важную роль в модернизации образовательного процесса в вечерней школе может сыграть предпрофильная подго-

товка обучающихся. Согласно концепции профильного обучения системой педагогической, психолого-педагогической, информационной, организационной деятельности, содействующей самоопределению и формированию социальной зрелости старших обучающихся основной школы является предпрофильная подготовка (ППП). Ее реализация может осуществляться по различным моделям: либо с уклоном в углубленное изучение отдельных предметов, либо на основе практико-ориентированной социально-профессиональной диагностики учащихся.

Исследование взаимодействия предпрофильной подготовки на всю образовательную систему учреждения вечернего (сменного) общего образования, показали, что практико-ориентированная модель ППП оказывает большое влияние и является фактором развития воспитательной системы. Ее значимость для вечерних школ заключается не только в наличии огромного активизирующего потенциала, но и в реальной возможности обогащения воспитательной системы средствами трудового воспитания в процессе творческой практической деятельности, взаимодействия и социального сотрудничества подростков. В своей работе мы опираемся на модель ППП, предложенную Л. Н. Серебренниковым. Она представляет собой комплексную систему, включающую несколько разделов и этапов реализации поставленной задачи (схема 1).

Схема 1

Структурная модель ППП

Разделы	Компоненты предпрофильной подготовки	Учебные четверти			
		I	II	III	IV
		I этап		II этап	
I	Психолого-педагогическое сопровождение	Профинформация		Профконсультирование	
II	Социально-профессиональная ориентация	Вводно-ознакомительные курсы		Ориентационно-диагностические курсы	
III	Предметная подготовка	Компенсация пробелов предметной подготовки		Дополнительная предметная подготовка	

Первый раздел ППП связан с обеспечением психолого-педагогической поддержки и сопровождения процесса профориентации обучающихся. Профинформация (на I этапе) пополняет и упорядочивает представления обучающихся о мире профессий, знакомит их с профессионально-образовательной картой региона, профессионально важными качествами будущего работни-

ка, процессом и условиями принятия профрешения. Профконсультирование (на II этапе) проводится на основе обобщенных результатов диагностики обучающихся в процессе решения ими практических и предметных задач, определения их интересов и способностей. Предназначение профконсультирования заключается в формировании профессионально-образовательных уст-

ремлений школьников.

Второй раздел предпрофильной подготовки направлен на обеспечение диагностики обучающихся и формирование их жизненных и профессиональных планов через включение в практико-ориентированную, профессионально значимую деятельность. Начальный период такого обучения предполагает ознакомительный этап, связанный с практическим введением обучающихся в различные сферы и виды деятельности в соответствии с разнообразием предметов труда (природа, человек, техника, знаковая система, художественный образ).

Во втором полугодии обучающиеся выполняют комплексные практические работы в выбранных сферах деятельности, которые завершаются публичной защитой полученных результатов. Эти индивидуальные и групповые проектные работы способствуют диагностике и уточнению выбора профиля обучения. Участие в кол-

лективной проектной деятельности создает условия выбора вида, цели труда, что является одним из важнейших условий определения уровня и формы последующего обучения и принятия после 9 классов решения либо о продолжении обучения в старших классах средней школы, либо о переходе в систему начального или среднего профессионального образования [4].

Особенности контингента вечерней школы заключаются в многообразии личностных факторов (возраст, социальный опыт, условия жизни, планы трудоустройства и (или) дальнейшего обучения и т. д.), определяющих мотивы и цели обучения. Предпрофильная подготовка для них не менее важна, чем для учеников дневных общеобразовательных школ в силу важности их самоопределения, развития и (или) (само)реабилитации. В этих условиях структурно-компонентная модель ППП может быть представлена в виде схемы 2:

Схема 2

Структурно-компонентная модель ППП



1. Концептуально-целевой компонент

Цель – организация предпрофильной подготовки, способствующей развитию воспитательной системы в учреждениях вечернего (сменного) общего образования.

Задачи:

- создание условий для развития и формирования осознанных личных и профессиональных планов обучающихся;
- преобразование воспитательной среды в пространство, способствующее самоопределению школьников, становлению их социальной компетентности;
- формирование готовности выпускников школы к функциональной адаптации в различных сферах деятельности;

– развитие у учеников навыков самостоятельного проектирования и реализации своих образовательных и профессиональных ценностей;

– привитие педагогам проектно-организаторских компетентностей.

В основу модели заложены индивидуально-ориентированный и практико-ориентированный подходы. Главный принцип организации ППП заключается в ее вариативности, многоплановости с учетом специфики различных категорий обучающихся.

2. Содержательный компонент

В его основу положена практико-ориентированная модель ППП [4], адаптированная к учреждениям вечернего (сменного) общего образования и характеризующаяся многоплановостью и

вариативностью содержания с учетом разнообразности контингента и различий целевых установок обучающихся в качестве субъектов

личностного и профессионального самоопределения. Четыре блока этого компонента отражены в таблице 1.

Таблица 1

Блоки содержательного компонента ППП

	Несовершеннолетние обучающиеся	Совершеннолетние обучающиеся
Неработающие	– подростки, перешедшие из дневных школ. <i>Практико-ориентированная модель ППП [4] для обучающихся общеобразовательных школ, алгоритм – Б (схема 3)</i>	– состоящие на учете в ЦЗН; – молодые матери; – демобилизованные из армии. <i>Практико-ориентированная модель ППП [4] с уклоном на дополнительную предметную подготовку, профконсультирование и социально-профессиональную ориентацию, алгоритм Б (схема 3)</i>
Работающие	– находящиеся в сложной жизненной ситуации. <i>Практико-ориентированная модель ППП [4] в соответствии с модифицированным алгоритмом М (схема 4)</i>	– семейные люди с перерывом обучения и (или) имеющие место работы. <i>Практико-ориентированная модель ППП [4] с уклоном на компенсацию пробелов предметной подготовки и (или) дополнительную предметную подготовку. Модифицированный алгоритм М (схема 4)</i>

При организации ППП учитываются индивидуальные особенности обучающихся, цели и планы их дальнейшей образовательной деятельности.

Варианты обучения после успешного освоения учебных программ основной ступени общего образования:

1. Обучение на старшей ступени школы (10–11 кл.) по очной или заочной форме в сочетании с работой;

2. Поступление в ПУ, лицеи (возможно параллельное обучение в 10 классе по заочной или экстернатной форме);

3. Очное, либо заочное в сочетании с работой обучение в техникумах и колледжах.

Выбор профиля обучения после окончания 9 класса определяется выбором сферы деятельности и соответствующего профилирующего направления продолжения образования в старших классах. Организация профиля обучения влечет за собой реконструирование учебного плана в соответствии с потребностями обучающихся. Вариативность комплектования учебных групп (численность от 9 и менее до 20 и более человек) на различных учебно-консультативных пунктах также диктует необходимость наличия нескольких вариантов организации профильного обучения:

- организация профиля на базе школы;
- участие в муниципальной профильной сети;
- оформление школьного сетевого профильного пространства совместно с ПУ.

Возраст одноклассников в вечерней школе нередко имеет значительную разницу и служит немаловажным фактором, с учетом которого следует выстраивать предпрофильную подготовку:

– несовершеннолетние обучающиеся, мотивированные на получение профессионального образования в СУЗах или вузах, вправе рассчитывать на качественную подготовку к последующему обучению;

– подростки, имеющие опыт неквалифицированной работы в силу жизненных обстоятельств, смогут подготовиться к получению квалификации по «своей» профессии, либо изменить выбор в соответствии с образовательными предложениями учреждений НПО;

– совершеннолетние, участвующие во всех профориентационных мероприятиях на добровольной основе, вправе воспринимать ее как дополнительную образовательную услугу или общеразвивающую подготовку (по В. Н. Вершинину) [1].

Для обучающихся, мотивированных на поступление в высшие учебные заведения повышается роль предметных курсов и подготовки к ЕГЭ (в 9 классе к ГИА в форме тестирования). Если ученик испытывает необходимость повышения квалификации на рабочем месте, акцент ставится на соответствующие профпробы и дополнительную знающую подготовку в требуемой сфере деятельности. Желаящим приобрести большие практические

ских навыков в различных сферах деятельности представляется возможность «многоролевого» участия в проектах. При *отсутствии или низком уровне мотивации к учебе вообще и к ППП, в частности*, делается ставка на жизненный интерес и психолого-педагогическую поддержку, индивидуальный подход в темпах продвижения и дозировке учебно-познавательных нагрузок.

Маршрут обучающегося в реализации модели ППП представлен ниже на схеме 3 (движение снизу вверх). Первый этап маршрута обучающегося выстроен в соответствии со структурной моделью ППП [4], предусматривается на шаге 1 изучение индивидуальных особенностей обучающихся, формирование целевых групп, постановка профориентационных задач. Переход к шагу 2 осуществляется на стадии формирования общей готовности учеников к самоопределению. Шаг 2 предполагает комплексную реализацию всех разделов структурной модели ППП (психолого-педагогического сопровождения, социально-профессиональной ориентации, предметной подготовки) и обеспечение готовности к выбору предпочтительных областей практической деятельности. Второй этап маршрута обучающегося в реализации модели ППП в алгоритме (схема 3) представлен шагом 3. Центральным звеном определен второй раздел предпрофильной подготовки (социально-профессиональная ориентация), наполненный практико-ориентированным обучением в форме проектной деятельности. Разделы психолого-педагогического сопровождения и предметной подготовки играют очень важную роль в предпрофильной подготовке обучающихся, но в нашем алгоритме являются вспомогательными и решают конкретные задачи, возникающие в процессе проектной деятельности. Результатом 2-го этапа ППП является выход обучающихся на определенный уровень решения своей профориентационной задачи через дальнейший образовательный маршрут (шаг 4): соопределение личной профессиональной перспективы (2-й уровень); самоопределение личной профессиональной перспективы (3-й уровень). Велика роль педагога, осуществляющего функции профконсультанта, на завершающей стадии реализации модели ППП. Шаг 5 на схеме 3 оформлен пунктирной линией, так как он символизирует следующий этап проф-

ориентации, обусловленный выбором обучающегося после окончания 9 класса.

Представленная схема несколько модифицируется в расчете на обучающихся, нуждающихся в помощи в процессе освоения профессии (схема 4). Решение такой профориентационной задачи актуально как для обучающихся, имеющих работу и желающих освоить ее профессионально, так и для тех, кто обучается «параллельно» в профессиональном училище и в вечерней школе. Такие сегменты контингента на ступени основного среднего образования у нас есть. Стартовым в модифицированном алгоритме реализации модели ППП является шаг 1, на котором происходит постановка профориентационных задач для обучающихся в соответствии с их индивидуальными факторами. Вся последующая деятельность (шаг 2, шаг 3) направлена на содействие обучающимся в реализации личной профессиональной перспективы. Такой маршрут обучающихся (алгоритм М, схема 4) на практике олицетворяется разнообразием их траекторий. Блок профинформации («Вводно-ознакомительные курсы») совмещен с профдиагностикой и определяет конкретное содержание блока предметной подготовки для каждого ученика. В ходе проекта обучающиеся в первую очередь проходят профпробы в предпочтительной области практической деятельности. Одновременно проводится профконсультирование и используются ресурсы дополнительной предметной подготовки. Смена областей практической деятельности и корректировка первоначальных планов происходит на основании решения обучающегося.

3. Организационный компонент включает условия, формы и методы реализации предпрофильной подготовки, а также управление этим процессом. Непременным условием эффективного осуществления задач ППП является опыт совместной деятельности (подростков и взрослых) позитивной направленности по преобразованию социальной среды школьной воспитательной системы. К условиям эффективности ППП мы относим направленность педагогических средств на активизацию ценностно-смыслового самоопределения школьников и актуализацию личностного смысла из деятельности по проектированию образовательного маршрута, на развитие их «само-

сти». Основными требованиями к формам и методам считаем диагностичность, диалог и сотрудничество, активизирующий характер, деятельную основу и продуктивность. Большое значение отводится методу проектов. Формы реализации ППП варьируются от индивидуальных до групповых и коллективных (фронтальных). В их числе беседы, консультации, экскурсии, презентации,

творческие встречи, проекты, курсы и т. д. Практически все формы и методы воспитательной работы приемлемы для предпрофильной подготовки.

4. Результативный компонент представляет комплекс результатов предпрофильной подготовки на различных уровнях и представлен таблицей 2.

Таблица 2

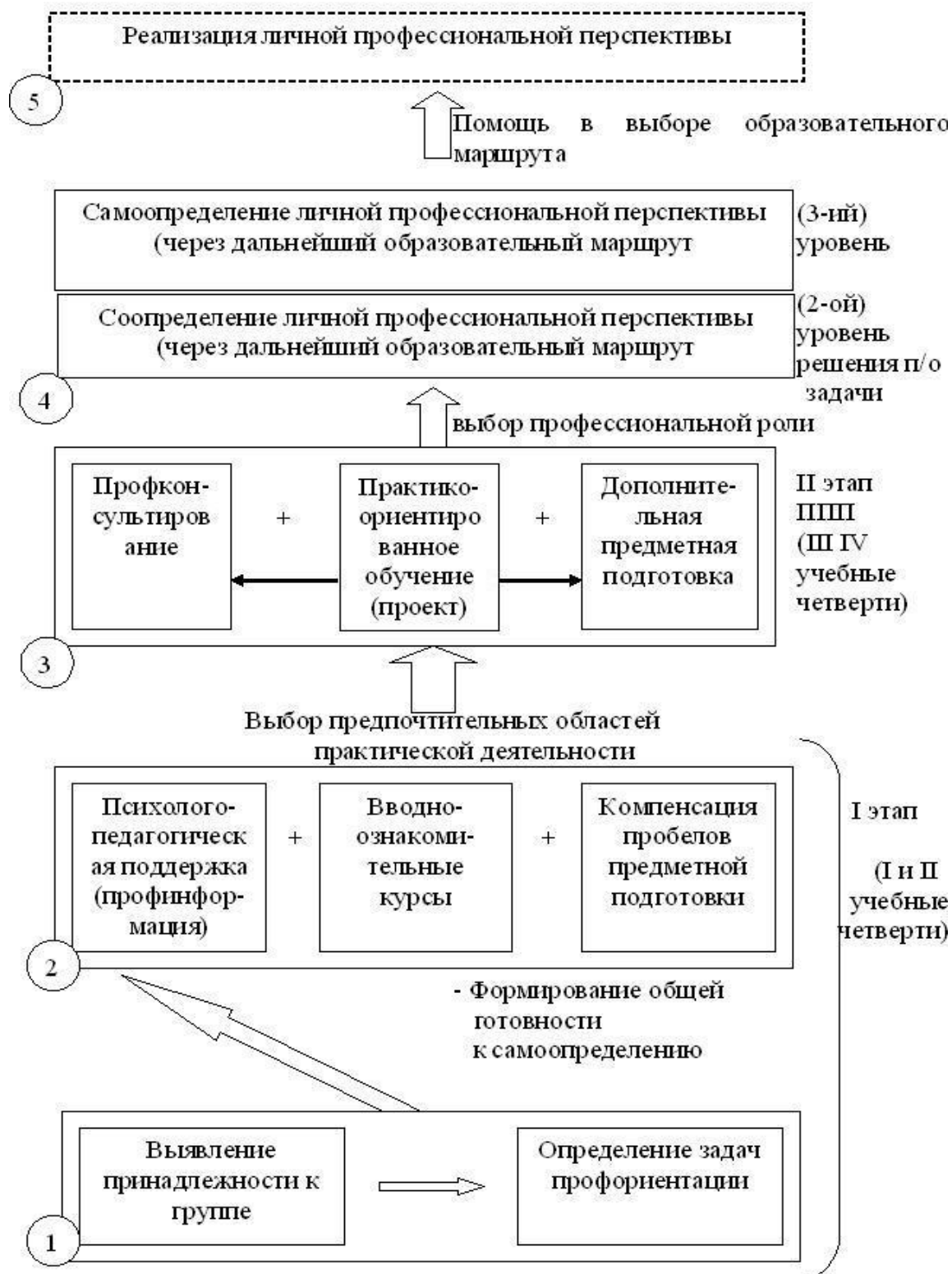
Уровни результативности ППП

1. Субъекты самоопределения (школьники)	- обоснованный выбор последующего образовательного маршрута; - уровень определения личной профессиональной перспективы (соопределение, самоопределение); - степень социальной зрелости (повысилась ли, в чем проявляется); - удовлетворенность предпрофильной подготовкой; - ...
2. Проектные группы и учебные коллективы	- приобретенные умения и навыки в ходе проектной деятельности; - реальный проектный продукт; - успеваемость по основным учебным предметам, на элективных курсах и факультативах
3. Отдельные педагоги – «специалисты ППП»	- результативность по «функционалу» (выполнение плана и объема работы, количественные и качественные показатели, отчетность и т. п.); - динамика профессионального мастерства; - удовлетворенность ППП; - рейтинг в ученическом и родительском коллективах
4. Педагогический коллектив	- доля педагогов, принявших участие в реализации ППП на различных этапах; - доля педагогов, овладевших проектно-организаторскими компетентностями; - удовлетворенность участием в ППП; - появление инновационных идей, предложений; - динамика «преподавательских» показателей; - доля педагогов, изъявивших желание повысить квалификацию в связи с ППП
5. Школа как воспитательная система	- состояние среды ВС (изменения, в чем проявляются, на что влияют); - «воспитательные» результаты; - новые возможности ВС; - динамика в самооценке школы; - авторитет у населения, в образовательном пространстве района, региона; - ...

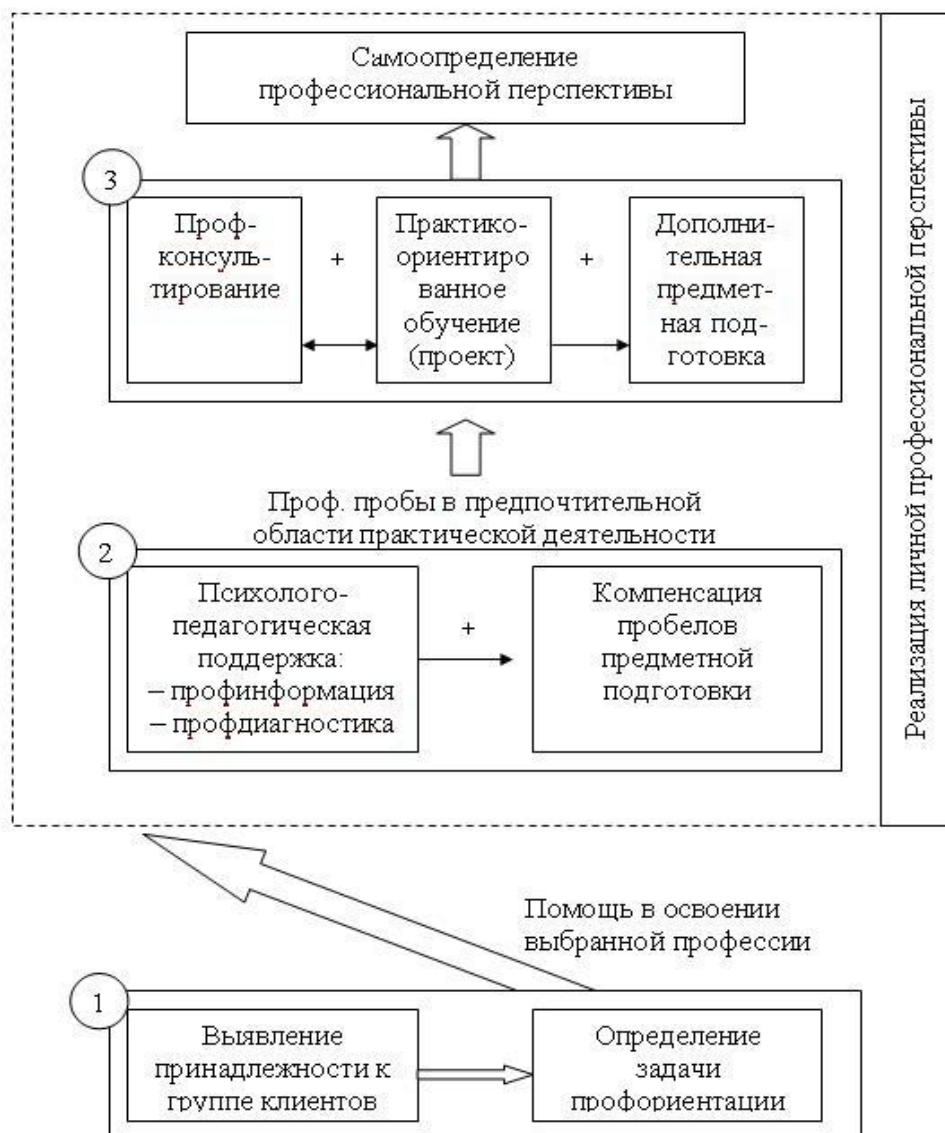
Представленная модель предпрофильной подготовки обеспечивает активную, личностно значимую, эмоционально окрашенную деятельность, в которой различные категории обучающихся имеют возможность решить личностно значимые проблемы самоопределения: ориентация в мире профессий; переориентации в поста-

новке новых образовательных жизненных целей, планов; учебной подготовки к достижению целей; начала профильной трудовой деятельности после 9 класса в процессе обучения в старшей школе; перепрофилирование трудовой деятельности; получение квалификации на рабочем месте.

Алгоритм Б
«Маршрут обучающегося в реализации модели ППП»
 (СО) или (Само) определение



Алгоритм М
«Маршрут обучающихся в реализации модели ППП»



Библиографический список:

1. Вершинин, В. Н. Специфика учебного процесса школы взрослых [Текст] / В. Н. Вершинин // Открытая школа. – 2006. – № 6 – с. 26.
 2. Марон, А. Е., Обухова, Л. А. Факторы реализации образовательно-развивающего потенциала вечерней сменной школы [Текст] / А. Е. Марон, Л. А. Обухова // Вечерняя сменная

школа: проблемы и факторы развития: материалы конференции. – СПб., 1997. – 118 с.
 3. Назарчук, А. А. Стратегия развития вечернего (сменного) образования в условиях крупного города [Текст] : дис. ... канд. пед. наук / А. А. Назарчук. – Ростов н/Д., 2005. – 212 с.
 4. Предпрофильная подготовка: структура и опыт организации [Текст] : учебно-метод. пособ. / под. ред. д-ра пед. наук, проф. Л. Н. Серебrenникова. – Ярославль, 2005. – 164 с.