

А. В. Кулаков

Роль личных подсобных хозяйств в структуре сельскохозяйственного производства, на примере Ярославской области

Настоящая статья посвящена роли личных подсобных хозяйств в сельскохозяйственном производстве Ярославской области. В работе рассмотрены проблемы современного состояния и структура личных подсобных хозяйств. Выявлены факторы, влияющие на качественные и количественные характеристики подсобных хозяйств региона. Раскрыты региональные особенности функционирования ЛПХ в течение 2000–2010 годов.

Ключевые слова: личные подсобные хозяйства, ярославская область, растениеводство, животноводство, валовой сбор, урожайность, поголовье.

A. V. Kulakov

A Role of Private Farms in the Structure of Agricultural Production in the Yaroslavl Region

This article focuses on the role of private farms in the agricultural production of the Yaroslavl region. The problems of the current state and structure of private farms are regarded. The factors that influence the quality and quantity of farms in the region are revealed. Peculiarities of the regional LPH for 2000–2010 period are disclosed.

Keywords: private farms, the Yaroslavl region, crops, livestock, a gross yield, productivity, population.

В результате современной аграрной реформы в Российской Федерации произошло значительное увеличение доли личных подсобных и крестьянских (фермерских) хозяйств в сельскохозяйственном производстве. В последнее время в Ярославской области, как и в целом в стране, личные подсобные хозяйства и фермерские хозяйства стали заполнять нишу, образовавшуюся от сокращения объема продукции, полученной от крупных сельскохозяйственных производителей [1].

На создание и развитие личных подсобных хозяйств в аграрном секторе рассматриваемого региона оказывает влияние множество факторов, но одними из главных, на наш взгляд, являются следующие:

- трудность, а порой и невозможность, приобретения продуктов питания в местах сосредоточения сельского населения;
- низкий уровень жизни сельского населения;
- необходимость самозанятости селян;
- наличие в семье трудоспособных лиц, имеющих опыт ведения личных подсобных хозяйств [1, 2].

Личное подсобное хозяйство (далее ЛПХ) – форма непредпринимательской деятельности по производству и переработке сельскохозяйственной продукции, осуществляемым личным

трудом гражданина и членов его семьи в целях удовлетворения личных потребностей на земельном участке, предоставленном или приобретенном для ведения личного подсобного хозяйства. Землепользование хозяйств может состоять из приусадебных и полевых участков (статья 2.4 Федерального закона от 7 июля 2003 г. №112-ФЗ «О личном подсобном хозяйстве») [10].

Производство сельскохозяйственной продукции в личных подсобных хозяйствах характеризуется многими показателями: числом ЛПХ; общей площадью, предоставленной для ведения хозяйства; площадью, приходящейся в среднем на одно хозяйство; удельным весом сельскохозяйственной продукции в хозяйствах населения; структурой и размером посевных площадей; валовым сбором основных видов растениеводческой продукции в ЛПХ, поголовьем скота, производством скота и птицы на убой, молока, яиц, шерсти и др. Анализ производства сельскохозяйственной продукции хозяйствами населения можно получить, дав оценку этих показателей.

Согласно статистическим данным общее число личных подсобных хозяйств региона за период с 2000 по 2010 гг. уменьшилось примерно на 5%. Общая площадь земли, предоставленной для ведения подсобных хозяйств Ярославской

области, за исследуемый период также сократилась (на 2 %). При этом площадь сельскохозяйственных угодий личных подсобных хозяйств Ярославской области с 2000 г. незначительно возрос-

ла на 0,3 % к 2010 году. Площадь земельного участка, приходящегося в среднем на одно подсобное хозяйство, осталась без изменений и составляет 28 соток [8].

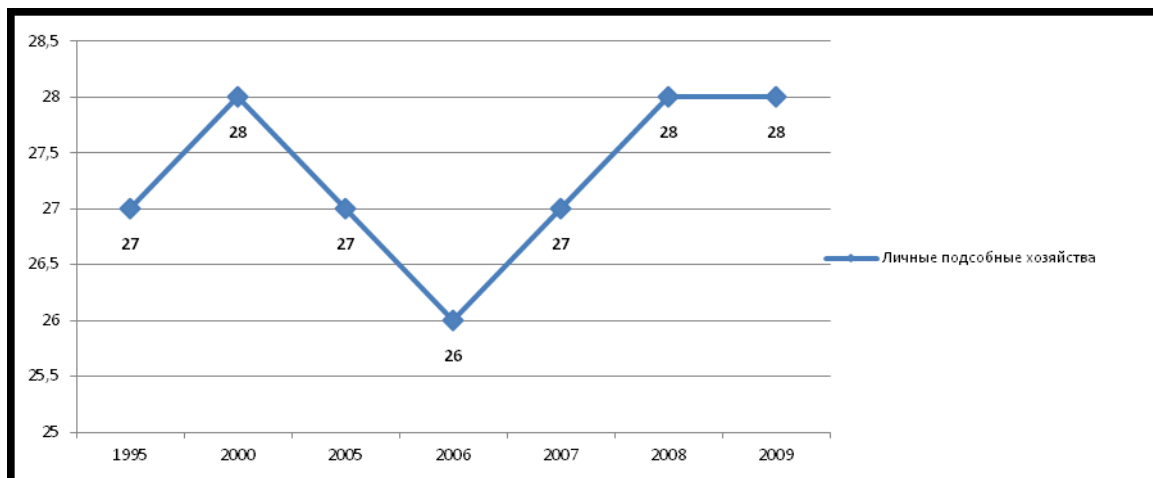


Рис. 1. Площадь земельного участка, приходящегося в среднем на одну семью (в сотках)

Помимо площади земельного участка, на размер сельскохозяйственного производства влияет количество лиц (членов ЛПХ), ведущих трудовую деятельность в конкретном подсобном хозяйстве. В настоящее время в аграрном секторе Ярославской области 20 % ЛПХ ведется одним человеком, в основном – пенсионером. Такие личные подсобные хозяйства специализируются, как правило, на отраслях растениеводства. С уве-

личением численности лиц, ведущих хозяйство, возрастает поголовье скота и производство сельскохозяйственной продукции [2].

Количество продукции, произведенной ЛПХ региона, за исследуемый период возросло на 68 %. При этом производство продукции и растениеводства и животноводства имело в целом положительную динамику.

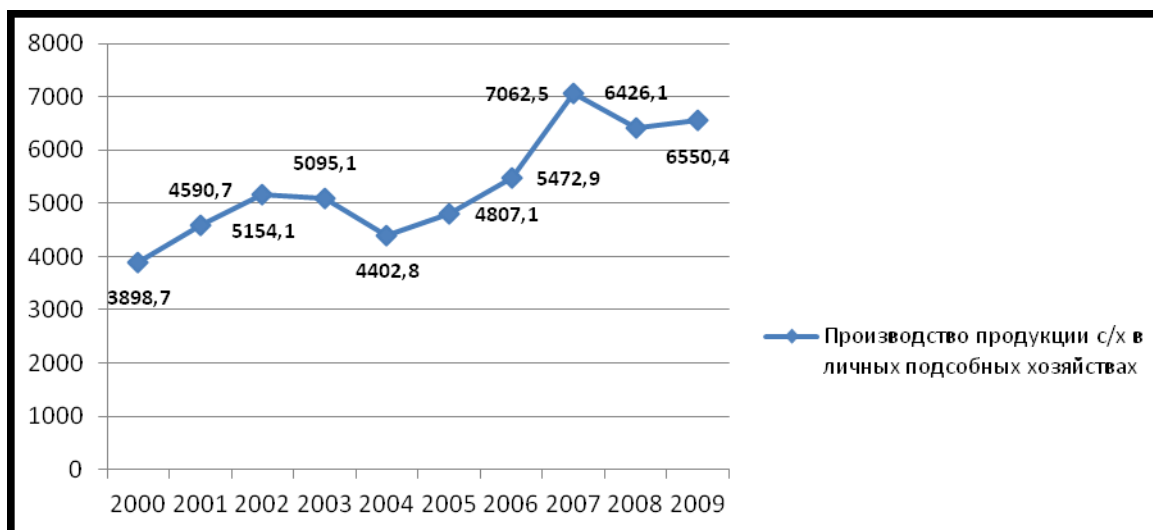


Рис. 2. Производство продукции сельского хозяйства в ЛПХ Ярославской области (в фактически действовавших ценах, млн. рублей)

Производство продукции растениеводства за исследуемый период увеличилось в 2,3 раза с 2312,6 млн. руб. в 2000 г. до 4209,5 млн. руб. к концу 2009 г. Что же касается производства продукции животноводства, то оно постепенно

возросло в 1,5 раза и составило на конец 2009 г. 2340,9 млн. руб., что несколько ниже, чем показатель продукции растениеводства [8].

Удельный вес продукции сельского хозяйства по личным подсобным хозяйствам (в процентах

от хозяйств всех категорий) с 2000 г. по конец 2009 г. значительно изменился, с увеличением в 2002 г. (60,3 %) и резким спадом к концу 2009 г.

до 38,8 % от общего числа сельхозпроизводителей Ярославской области [6, 8].

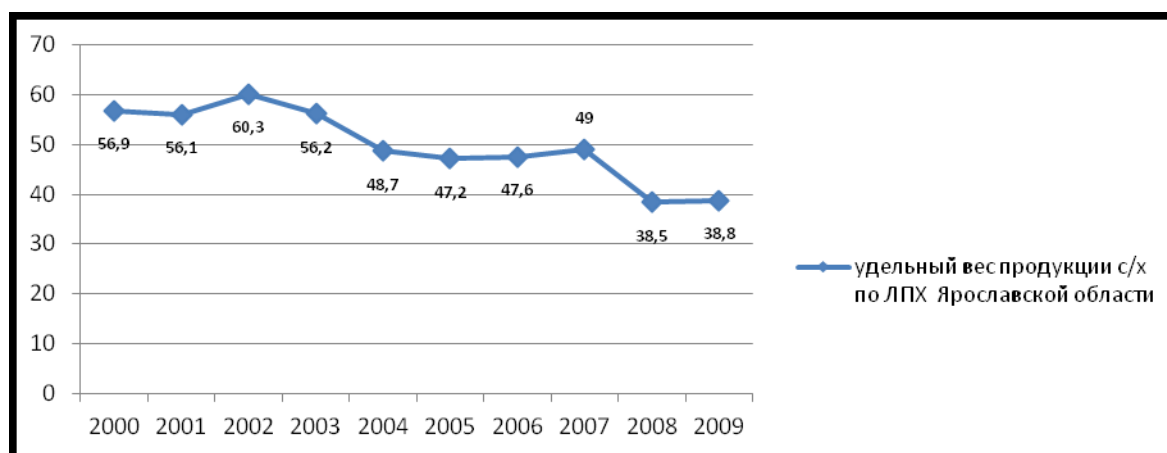


Рис. 3. Удельный вес продукции сельского хозяйства по ЛПХ Ярославской области (в процентах от хозяйств всех категорий)

При этом личные подсобные хозяйства области обеспечивают следующий объем производства к производству хозяйств всех категорий к концу 2009 г.: в растениеводстве – 68,1 % (наблюдается тенденция к увеличению с 2000 г. по 2002 г.

до 82,5 % и снижению к концу 2009 г. до 68,1 %) и 21,8 % продукции животноводства (с 2000 г. по 2009 г. наблюдается уменьшение объема производства) [6, 8].

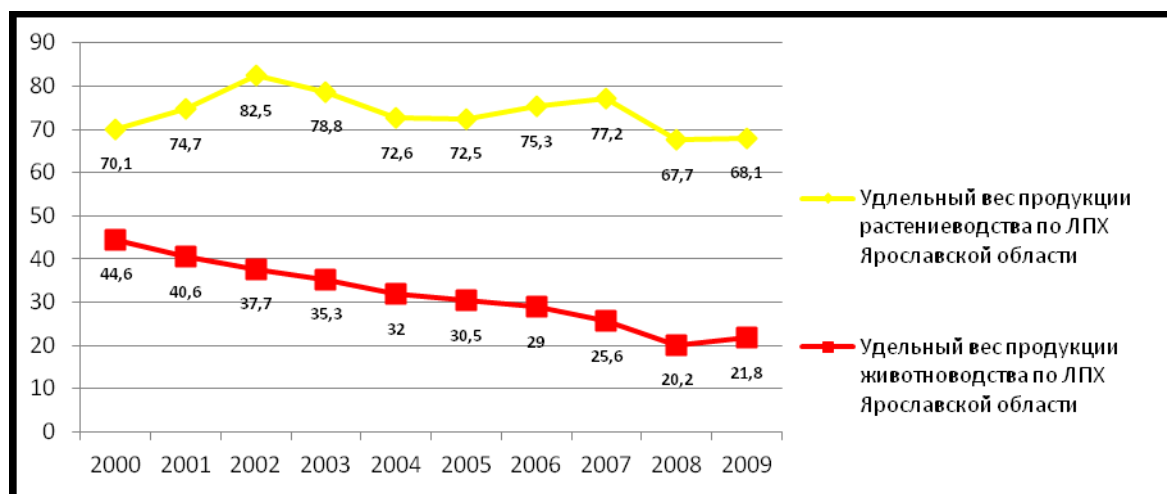


Рис. 4. Удельный вес продукции растениеводства и животноводства по ЛПХ Ярославской области (в процентах от хозяйств всех категорий)

Производственная специализация ЛПХ области основывается на сложившейся сельскохозяйственной специализации области. Как и в целом по региону, в ЛПХ среди отраслей производства лидируют растениеводческие. На территории области по ведущей специализации ЛПХ можно выделить 3 сельскохозяйственных района [6].

В структуре производства с/х продукции ЛПХ большая часть приходится на производство картофеля и овощных культур. Среди животноводческих отраслей – на производство молока. Наиме-

нее значительная доля в структуре производства продукции отведена производству яиц (2,5 %), кормовых культур (2,2 %) и меда (1,9 %) [8, 9].

Структура производства ЛПХ региона отличается от таковой у других малых форм хозяйствования на селе (фермерские хозяйства) полным отсутствием производства зерновых культур, более низким показателем производства животноводческой продукции и значительной долей производства плодовых и ягодных культур, которое полностью отсутствует у фермеров.

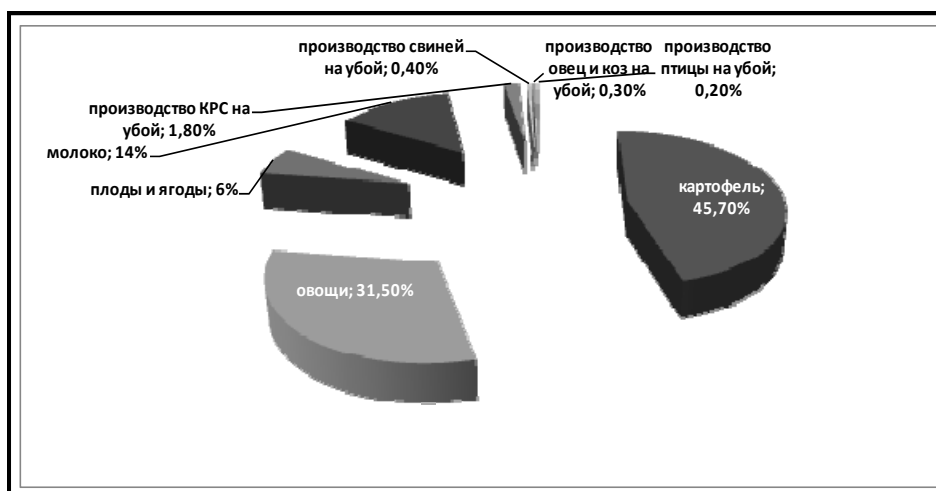


Рис. 6. Структура продукции сельского хозяйства в личных подсобных хозяйствах Ярославской области по видам на конец 2009 г. (в процентах от продукции сельского хозяйства)

Для дальнейшего их развития необходима государственная поддержка на всех уровнях исполнительной власти – федеральной, региональной и органов местного самоуправления.

По нашему мнению, низкий уровень цен на сельскохозяйственную продукцию и высокие цены на семена, удобрения, молодняк животных и птицы; отсутствие соответствующей финансовой поддержки со стороны государства (выдача льготных кредитов, дотаций и субсидий, строительство дорог, газификация сел и деревень); недостаточные связи с предприятиями по переработке сель-

скохозяйственной продукции; слабое развитие потребительской кооперации, закупающей сельскохозяйственную продукцию у ЛПХ; старение сельского населения, которое уже не может трудиться в ЛПХ; отсутствие у владельцев ЛПХ средств на развитие производства – являются факторами, сдерживающими дальнейшее развитие личных подсобных хозяйств региона.

В будущем необходимо повышать товарность ЛПХ, вовлекая их в кооперационные и контрактные отношения с другими участниками аграрного рынка [1, 4].

Библиографический список

1. Дугин, П. И. Проблемы становления и развития новых форм хозяйствования на селе [Текст] / П. И. Дугин, Г. Д. Мертенс, В. Л. Мертенс; под общ. ред. П. И. Дугина. – Ярославль: ЯГСХА, 2004. – 261 с.
2. Дугин, П. И. Социально-экономические основы развития личных подсобных хозяйств [Текст] / П. И. Дугин, О. С. Устинова, М. Г. Сысоева. – Ярославль, 2006.
3. Дугин, П. И. Личные подсобные хозяйства граждан, их состояние и эффективность (социально-экономический аспект) [Текст] / П. И. Дугин, М. Г. Сысоева, Т. И. Дугина // Международный сельскохозяйственный журнал: земельные отношения и землеустройство. – 1998. – № 4. – С. 22–28.
4. Монгалёва, К. С. Личные подсобные хозяйства Ярославской области: современное состояние и перспективы развития [Текст] / К. С. Монгалёва // Естественные и технические науки. – 2011. – № 4. – С. 350–353.
5. Петрова, О. Н. Перспективы развития малых форм хозяйствования в аграрном секторе [Текст] / О. Н. Петрова // Экономика сельскохозяйственного производства. – 2007. – № 6. – С. 32–34.
6. Сельское хозяйство Ярославской области [Текст]: статистический сборник // Территориальный орган Федеральной службы государственной статистики по Ярославской области. – Ярославль, 2010. – 76 с.
7. Сельскохозяйственная деятельность крестьянских (фермерских) хозяйств Ярославской области [Текст]: статистический сборник // Территориальный орган Федеральной службы государственной статистики по Ярославской области. – Ярославль, 2010. – 36 с.
8. Сельскохозяйственная деятельность хозяйств населения Ярославской области [Текст]: статистический сборник // Территориальный орган Федеральной службы государственной статистики по Ярославской области. – Ярославль, 2010. – 60 с.
9. Сельскохозяйственная деятельность хозяйств населения в России [Текст]: статистический сборник // Государственный комитет Российской Федерации по статистике. – М., 1999. – 356 с.
10. Федеральный закон № 112-ФЗ «О личном подсобном хозяйстве» от 7 июля 2003 года (с изменениями от 22, 23 июля, 30 декабря 2008 года, 21 июля 2011 года)
11. Федеральная служба государственной статистики [Электронный ресурс]. – Режим доступа: www.gks.ru.

Библиографический список

1. Dugin, P. I. Problemy stanovlenija i razvitija novyh form hozjajstvovanija na sele [Tekst] / P. I. Dugin, G. D. Mertens, V. L. Mertens ; pod obshh. red. P. I. Dugina. – Jaroslavl' : JaGSHA, 2004. – 261 s.
2. Dugin, P. I. Social'no-jekonomicheskie osnovy razvitija lichnyh podsobnyh hozjajstv [Tekst] / P. I. Dugin, O. S. Ustinova, M. G. Sysoeva. – Jaroslavl', 2006.
3. Dugin, P. I. Lichnye podsobnye hozjajstva grazhdan, ih sostojanie i jeffektivnost' (social'no-jekonomicheskij aspekt) [Tekst] / P. I. Dugin, M. G. Sysoeva, T. I. Dugina // Mezhdunarodnyj sel'skohozejstvennyj zhurnal: zemel'nye otnoshenija i zemleustrojstvo. – 1998. – № 4. – S. 22–28.
4. Mongal'jova, K. S. Lichnye podsobnye hozjajstva Jaroslavskoj oblasti: sovremennoe sostojanie i perspektivy razvitija [Tekst] / K. S. Mongaleva // Estestvennye i tehničeskie nauki. – 2011. – № 4. – S. 350–353.
5. Petrova, O. N. Perspektivy razvitija malyh form hozjajstvovanija v agrarnom sektore [Tekst] / O. N. Petrova // Jekonomika sel'skohozejstvennogo proizvodstva. – 2007. – № 6. – S. 32–34.
6. Sel'skoe hozjajstvo Jaroslavskoj oblasti [Tekst] : statističeskij sbornik // Territorial'nyj organ Federal'noj sluzhby gosudarstvennoj statistiki po Jaroslavskoj oblasti. – Jaroslavl', 2010. – 76 s.
7. Sel'skohozejstvennaja dejatel'nost' krest'janskih (fermerskih) hozjajstv Jaroslavskoj oblasti [Tekst] : statističeskij sbornik // Territorial'nyj organ Federal'noj sluzhby gosudarstvennoj statistiki po Jaroslavskoj oblasti. – Jaroslavl', 2010. – 36 s.
8. Sel'skohozejstvennaja dejatel'nost' hozjajstv naselenija Jaroslavskoj oblasti [Tekst] : statističeskij sbornik // Territorial'nyj organ Federal'noj sluzhby gosudarstvennoj statistiki po Jaroslavskoj oblasti. – Jaroslavl', 2010. – 60 s.
9. Sel'skohozejstvennaja dejatel'nost' hozjajstv naselenija v Rossii [Tekst] : statističeskij sbornik // Gosudarstvennyj komitet Rossijskoj Federacii po statistike. – M., 1999. – 356 s.
10. Federal'nyj zakon № 112-FZ «O lichnom podsobnom hozjajstve» ot 7 ijulja 2003 goda (s izmenenijami ot 22, 23 ijulja, 30 dekabnja 2008 goda, 21 ijulja 2011 goda)
11. Federal'naja sluzhba gosudarstvennoj statistiki [Elektronnyj resurs]. – Rezhim dostupa : www.gks.ru.