

**А. В. Смирнова**

### **Взаимосвязь особенностей личности девушек-студенток и их отношения к образовательной среде вуза**

В статье представлены результаты эмпирического исследования связи личностных характеристик с параметрами безопасности образовательной среды. Автор использовал диагностические методики И.А. Баевой, а также личностные тесты М. Закермана, Р. Кеттелла, Дж. Роттера. Сделаны выводы о взаимосвязи личностных свойств индивида с позитивным отношением к образовательной среде.

**Ключевые слова:** безопасность, личность, образование, студенты, личностные тесты, позитивное отношение, уровень удовлетворенности, уровень защищенности личности, взаимосвязь, поиск ощущений, факторы, локализация контроля.

**A. V. Smirnova**

### **Interaction of Girls' Personality Characteristics and Their Attitude to the University Educational Situation**

The article presents empirical research results of relation between personality characteristics and parameters of the security of the educational environment. The author applied the diagnostic methods of I.A. Bayeva, as well as personality tests of M. Zuckerman, R. Cattell, J. Rotter. Here are also made the conclusions about the relationship of personality characteristics with a positive attitude to the educational situation.

**Keywords:** security, identity, education, students, personality tests, a positive attitude, a satisfaction level, a level of personality protection, interaction, search for impressions, factors, localization of control.

В течение всего периода обучения в своей жизни ребенок испытывает психоэмоциональную и социальную напряженность. В высших учебных заведениях по сравнению со школой усложняется содержание и структура информационной среды, что многократно усиливает ее влияние на психику учащегося. Меняется и режим учебы: студент переходит в новую для себя систему «семестр - сессия», включающую производственную или педагогическую практику, научно-исследовательскую деятельность; узнает про новые виды самостоятельной работы, такие как курсовые и выпускные квалификационные работы; сталкивается с новыми формами контроля – коллоквиумы, зачеты, экзамены. Безусловно, эти нововведения сказываются на общем психическом состоянии учащегося.

Если студенты не справляются с нагрузками, то они в итоге занимают пассивную позицию в жизни, с легкостью позволяют другим брать инициативу и ответственность за решения (иногда напрямую связанную с их собственной жизнью), предпочитают обыденную, шаблонную деятельность, избегают новых идей и проектов, имеют низкий уровень психологической безо-

пасности и, следовательно, низкий уровень здоровья, что грозит малой производительностью их труда в будущем [4].

Г.В. Грачев понимает психологическую безопасность как «состояние защищенности психики от воздействия многообразных информационных факторов, препятствующих или затрудняющих формирование и функционирование адекватной информационно-ориентированной основы социального поведения человека и в целом жизнедеятельности в современном обществе, а также адекватной системы его субъективных (личностных, субъективно-личностных) отношений к окружающему миру и самому себе» [3].

Основополагающими характеристиками психологической безопасности образовательной среды являются [1]:

- отсутствие проявлений психологического насилия во взаимодействиях участников образовательного процесса;
- удовлетворение основных потребностей в личностно-доверительном общении и референтной среде;
- предотвращение угроз для продуктивного устойчивого развития личности;

– укрепление психического здоровья всех участников образовательного процесса;

– организация насыщенной образовательной среды, стимулирующей развитие каждого участника и позволяющей овладеть основными социально-психологическими компетенциями.

Отношение субъектов образовательного процесса к системе обучения, принятой в том или ином учреждении, зависит от личностных качеств индивидов, их психоэмоционального состояния, устойчивости к внешним и внутренним воздействиям. Успешность адаптации студента к новым условиям обучения зависит также от состояния удовлетворенности, отсутствия дистресса и ощущения угрозы; от умения выстраивать эмоционально близкие отношения с однокурсниками и преподавателями; от коммуникативных навыков; от внутренней установки личности, связанной с готовностью действовать определенным образом; от личностной позиции субъекта [1].

Иначе говоря, безопасность образовательной среды вуза обеспечивает комфортные условия для обучения человека, а восприятие условий обучения и отношение к вузу в целом зависят от личностных качеств индивида. Психологическая безопасность образовательного пространства создает условия, способствующие личностному развитию и гармонизации психического здоровья.

В связи с вышеизложенным, гипотеза нашего исследования заключается в том, что существуют взаимосвязи между некоторыми личностными качествами девушек-студенток и их отношением к образовательной среде вуза.

**Цель** исследования: провести диагностические мероприятия со студентками естественнонаучного факультета Пермского государственного гуманитарно-педагогического университета для установления взаимосвязей и получения сравнительных данных качеств личности девушек с их отношением к образовательной среде.

**Задачи:** 1) установить общий характер отношения к образовательной среде вуза у студенток;

2) определить уровень удовлетворенности характеристиками образовательной среды и уровень защищенности у девушек данного факультета;

3) систематизировать данные, полученные в результате применения личностных тестов (М. Закермана, Р. Кеттелла, Дж. Роттера) для экспериментальной выборки девушек-студенток;

4) сопоставить результаты, полученные в ходе диагностики студенток для подтверждения или опровержения выдвинутой гипотезы.

В рамках проекта Программы стратегического развития Пермского государственного гуманитарно-педагогического университета «Психолого-педагогическая безопасность личности в образовательном пространстве: профилактика и комплексное сопровождение» было проведено исследование девушек-студенток естественнонаучного факультета очной формы обучения. Было опрошено 69 человек 1-5 курсов. Для тестирования использовалась методика И.А. Баевой «Психологическая безопасность образовательной среды» [2].

Аналізу подверглись следующие значимые показатели: позитивное, нейтральное и негативное отношение к образовательному учреждению, уровень удовлетворенности характеристиками образовательной среды, уровень защищенности личности в учреждении.

По итогам исследования отмечается преобладание позитивного отношения к образовательной среде вуза у респонденток (рис.1). Следующей категорией по утвердительным ответам студентов является «нейтральное отношение». Минимальные значения зафиксированы для характеристики «негативное отношение». Приведенные значимые характеристики для всей выборки обратно пропорционально зависят друг от друга: при повышении позитивного отношения снижаются другие типы отношений.

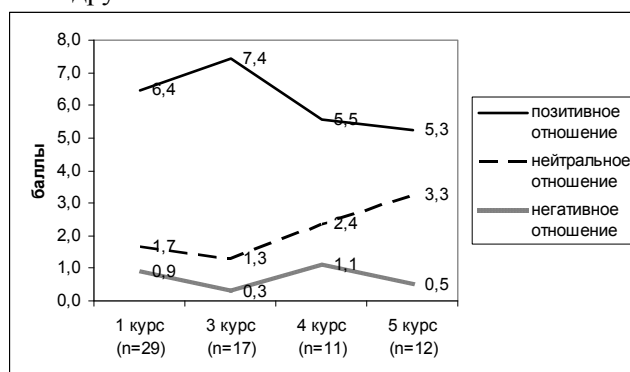


Рис. 1. Средние значения показателей 3 типов отношений к образовательной среде для всех курсов.

Как видно из рис. 1, максимальное значение характеристики «позитивное отношение» отмечено у студенток 3 курса, минимальное значение позитивного отношения – у студенток 5 курса, что совпадает с максимальным значением показателя «нейтральное отношение». Такое сочетание показателей, вероятно, обусловлено специ-

фикой обучения на последнем курсе, а именно: выпускные экзамены и защита выпускных квалификационных работ.

Больше всего ответов отрицательного характера отмечено у студенток 4 курса. Вероятно, условия обучения вызывают у студентов эмоциональное напряжение и неудовлетворенность некоторыми факторами образовательного процесса.

Показатель уровня удовлетворенности девушками характеристиками образовательной среды вуза распределяется равномерно по всей выборке и составляет 3,9 балла (из 5,0 возможных) (рис.2). Немного больше максимальное значение характеристики - 4,0 балла - отмечено у третьего курса. Данные значения интерпретируются как высокий уровень удовлетворенности характеристиками образовательной среды.

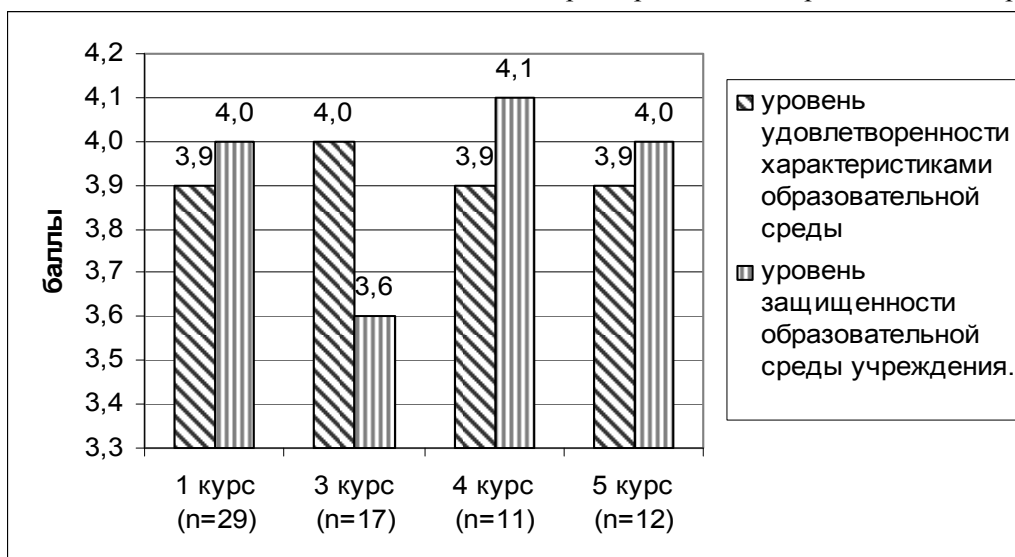


Рис. 2. Средние значения показателей 2 уровней образовательной среды для всех курсов.

Уровню защищенности также соответствуют высокие показатели: максимальный средний балл по выборке составляет 4,1 балла (из 5,0 возможных) для четвертого курса. Минимальное значение отмечено в группе 3 курса. Из всех респондентов студентки данного курса охарактеризовали себя как менее защищенные в образовательной среде.

Уровень защищенности и уровень удовлетворенности условиями обучения напрямую зависят от позитивного отношения студенток: чем выше показатель позитивности, тем выше балловое значение указанных уровней (рис. 3).

Таким образом, большинство девушек естественнонаучного факультета можно охарактеризовать как «позитивно настроенных, удовлетворенных и защищенных» в образовательной среде вуза, который они выбрали для обучения.

Качественный анализ ответов студенток показал, что затруднения у них вызвали вопросы методики, связанные с определением степени удовлетворенности характеристиками образовательной среды и с уровнем защищенности. Меньше всего баллов ставили респондентки характеристикам о взаимоотношениях с педагогами, об уважительном отношении к ним, о воз-

можности обратиться за помощью и об учете личных проблем. Неоднократно встречается в опросниках мнение студенток, что «работать нужно лучше, чем работают в нашем коллективе». Отсюда можно сделать вывод, что данные показатели ведут к эмоциональному напряжению у студенток, что негативно сказывается на их ощущении безопасности в вузе. Повышенная тревожность индивида, как и склонность к стрессу, может быть следствием личностных особенностей, которые сложились у человека за период его взросления. Для подтверждения возможного влияния личностных особенностей на восприятие условий обучения мы обратились к результатам личностных тестов.

Экспериментальной выборкой для установления взаимосвязи между преобладающим отношением респонденток к образовательной среде учреждения и их личностными характеристиками была группа студенток 4 курса. Для исследования личностной сферы были применены методика многофакторного исследования личности Р. Кеттелла (№ 105) (16PF-опросник), методика диагностики уровня субъективного контроля Дж. Роттер и опросник для измерения тенденции к поиску ощущений М. Закермана [5]. Был

проведен дисперсионный анализ по Фишеру для определения влияния личностных характеристик на оценку студентками образовательной среды вуза.

Опросник М. Закермана ориентирован на потребность личности приобретать новый опыт. В результате выделяются семь шкал, описывающие стремление человека познавать новые виды деятельности. Шкалы объединяются в общую шкалу SS. Повышение балла по общей шкале свидетельствует об активной позиции респондента, о его желании познавать новое.

При сопоставлении значений шкалы SS с характеристиками образовательной среды наблюдается обратная взаимосвязь показателей: увеличение значений позитивного отношения, уровня удовлетворенности характеристиками образовательной среды и уровня защищенности совпадает со снижением значений общей шкалы поиска ощущений (рис. 3). Респонденты, склонные к поиску нового опыта, критичнее относятся к условиям обучения и, следовательно, менее удовлетворены образовательной средой в учреждении.

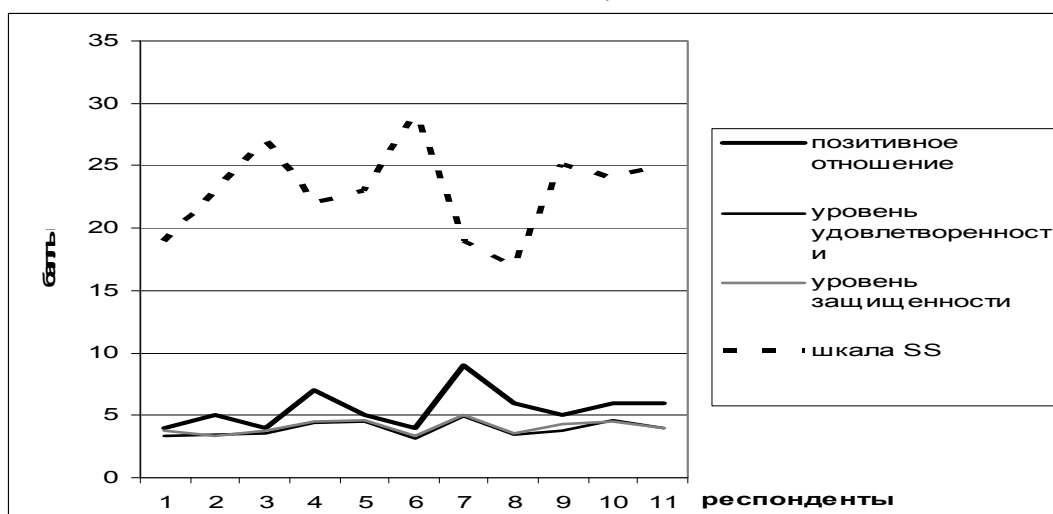


Рис. 3. Распределение показателей безопасности образовательной среды и шкалы SS в экспериментальной выборке.

При первичном анализе взаимосвязи между конституционными факторами Кеттелла и показателями безопасности образовательной среды получили связи прямого и обратного характера. Факторы «адекватность самооценки», «интеллект», «эмоциональная неустойчивость/устойчивость», «подчиненность - доминантность», «подверженность чувствам - нормативность поведения», «уверенность в себе - тревожность», «консерватизм - радикализм», «конформизм - нонконформизм», «низкий/высокий самоконтроль» распределяются в выборке подобно распределению позитивного отношения (рис. 4). Между факторами «замкнутость - общительность», «сдержанность - экспрессивность», «робость - смелость», «жесткость - чувствитель-

ность», «доверчивость - подозрительность», «практичность - развитое воображение», «прямолинейность - дипломатичность», «расслабленность - напряженность» и позитивным отношением прослеживается тенденция обратной взаимосвязи (рис. 5). Следовательно, можно предположить, что некоторые личностные факторы влияют на оценку студентками образовательной среды вуза. Например, у эмоционально устойчивых студенток, склонных к доминированию в группе, предпочитающих действовать по нормам и правилам, независимых и прямолинейных, показатели позитивного отношения выше, чем у студенток с обратными личностными характеристиками.

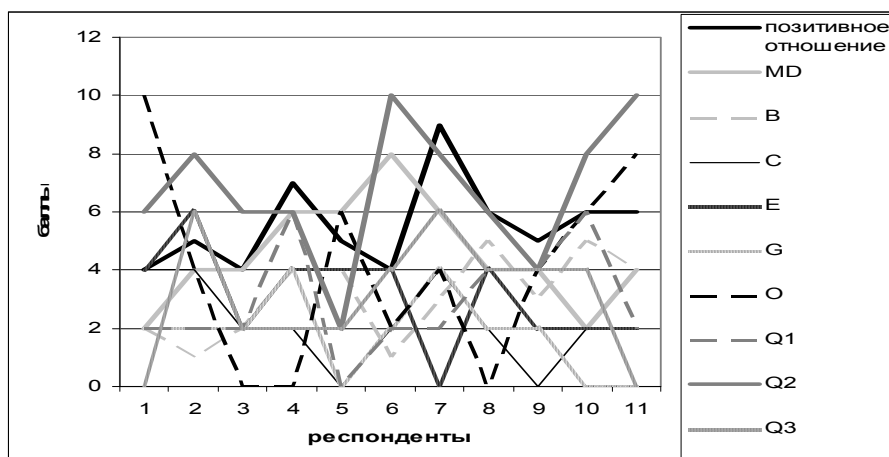


Рис. 4. Распределение показателей безопасности образовательной среды и некоторых факторов Кеттелла в экспериментальной выборке с прямой зависимостью

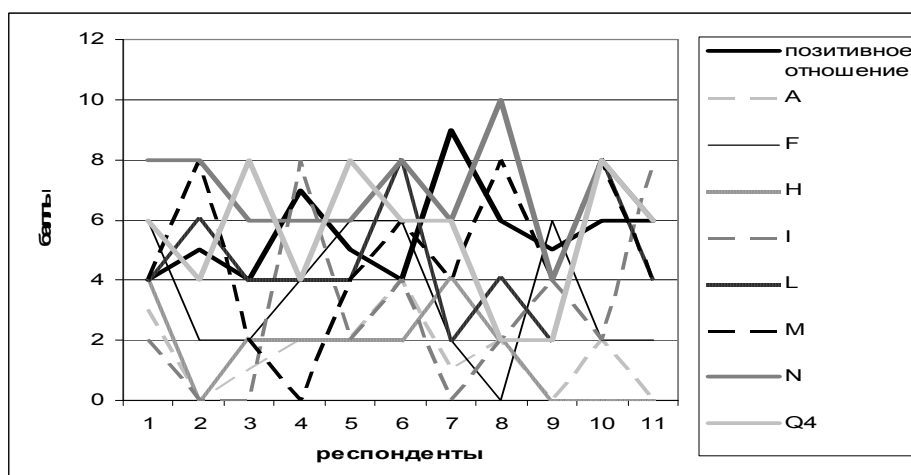


Рис. 5. Распределение показателей безопасности образовательной среды и некоторых факторов Кеттелла в экспериментальной выборке с обратной зависимостью.

Еще одним значимым личностным фактором является локализация контроля над значительными для индивида событиями, которая диагностируется методикой Дж. Роттера. Локус контроля универсален по отношению к любым типам событий и ситуаций, с которыми человеку приходится сталкиваться. Из семи шкал, представленных в методике диагностики уровня субъективного контроля (УСК), шкала общей интернальности является обобщающей и отражает локус контроля в разных областях. Взаимосвязь общей шкалы с характеристиками безопасности образовательной среды отрицательного

характера - повышение показателей безопасности образовательной среды - сопровождается экстернальным типом контроля (рис. 6). Студентки из экспериментальной группы с экстернальным типом УСК полагают, что успешность их обучения зависит от внешних сил – случая или от отношения к ним преподавателей; они пассивно формируют свой круг общения и склонны считать свои межличностные отношения результатом активности партнеров. При такой позиции уровень защищенности и удовлетворенности образовательной средой студентов находится на высоком уровне.

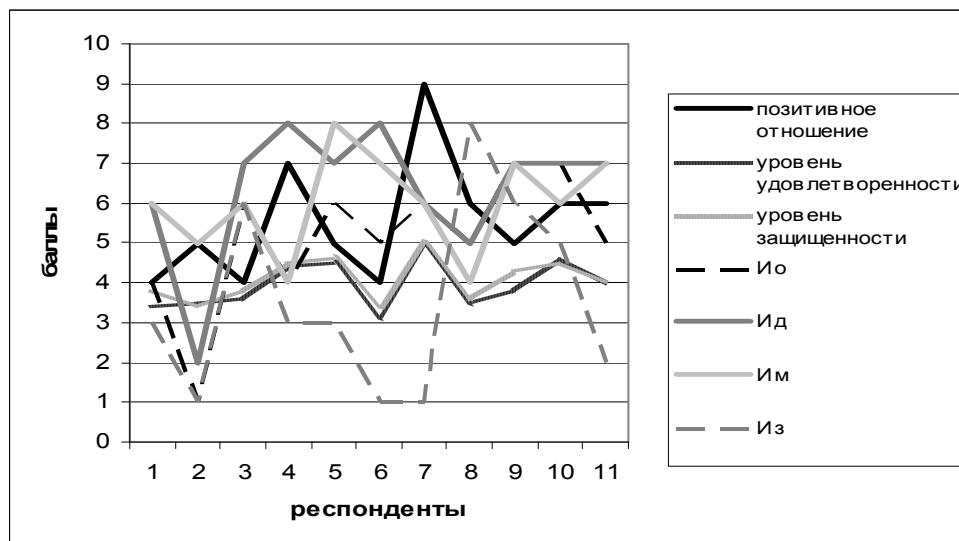


Рис. 6. Распределение показателей безопасности образовательной среды и некоторых шкал методики Роттера в экспериментальной выборке.

Таким образом, отношение к образовательной среде вуза у студенток позитивного направления, уровень удовлетворенности характеристиками образовательной среды и уровень защищенности соответствует высоким значениям. При сопоставлении результатов личностных методик и диагностики отношения к условиям обучения в экспериментальной группе наблюдается тенденция зависимости преобладающего типа отношения, уровня удовлетворенности, уровня защищенности от некоторых личностных качеств. Наша гипотеза подтверждается для студенток 4 курса естественнонаучного факультета ПГГПУ.

#### Библиографический список

1. Баева, И. А. Психологическая безопасность в образовании: монография [Текст] / И. А. Баева. - СПб. : Речь, 2002. - 271 с.
2. Обеспечение психологической безопасности в образовательном учреждении [Текст] : практическое руководство / И. А. Баева. – СПб. : Речь, 2006. – 288 с.
3. Грачев, Г. В. Информационно-психологическая безопасность личности: состояние и возможности психологической защиты [Текст] / Г. В. Грачев. - М. : Изд-во РАГС, 1998. - 125 с.
4. Козлова, Н. В. Психологическая безопасность как критерий профессионального здоровья студентов старших курсов инновационных университетов [Электронный ресурс] / Н. В. Козлова, А. С. Гуляев // Медицинская психология в России: электрон. науч. журн. – 2012. – № 4 (15). – URL: <http://medpsy.ru> (дата обращения: 13.05.2013).
5. Практическая психодиагностика. Методики и тесты [Текст] : учеб. пособие / под общ. ред. Д. Я.

Райгородского. – Самара : Издательский дом «БАХ-РАХ», 1998. – 672 с.

#### Bibliograficheskij spisok

1. Baeva, I. A. Psikhologicheskaya bezopasnost' v obrazovanii: monografiya [Tekst] / I. A. Baeva. - SPb. : Rech', 2002. - 271 s.
2. Obespechenie psikhologicheskoy bezopasnosti v obrazovatel'nom uchrezhdenii [Tekst] : prakticheskoe rukovodstvo / I. A. Baeva. – SPb. : Rech', 2006. – 288 s.
3. Grachev, G. V. Informatsionno-psikhologicheskaya bezopasnost' lichnosti: sostoyanie i vozmozhnosti psikhologicheskoy zashhity [Tekst] / G. V. Grachev. - M. : Izd-vo RAGS, 1998. - 125 s.
4. Kozlova, N. V. Psikhologicheskaya bezopasnost' kak kriterij professional'nogo zdorov'ya studentov starshikh kursov innovatsionnykh universitetov [Elektronnyj resurs] / N. V. Kozlova, A. S. Gulyaev // Meditsinskaya psikhologiya v Rossii: ehlektron. nauch. zhurn. – 2012. – N 4 (15). – URL: <http://medpsy.ru> (data obrashheniya: 13.05.2013).
5. Prakticheskaya psikhodiagnostika. Metodiki i testy [Tekst] : ucheb. posobie / pod obshh. red. D. YA. Rajgorodskogo. – Samara : Izdatel'skij dom «BAKH-RAKH», 1998. – 672 s.