

Е. В. Лапкина

Особенности защитной системы личности мужчин и женщин*Исследование выполнено при поддержке гранта РФФИ №12-06-31042*

В статье приводятся результаты эмпирического исследования защитной системы личности мужчин и женщин. В первый период среднего возраста (21(22) -35 лет) существует наибольшее количество значимых половых различий в защитной системе. Защитная система мужчин более организована и интегрирована, чем защитная система женщин.

Ключевые слова: защитная система личности, психологическая защита, стили совладающего поведения, взрослость.

E. V. Lapkina

Features of the Defensive System of the Identity of Men and Women

The article presents the results of the empirical research of the defensive system of men and women. In the first period of the middle age (21(22)-35 years) there is the largest number of significant sex differences in the defensive system. The defensive system of the men is more organized and integrated than the defensive system of women.

Keywords: a defensive system of the person, psychological defense, styles of coping behaviour, adulthood.

Вопрос о половых различиях реагирования на стресс, по мнению Т.Л. Крюковой, связан с двойной детерминацией изучаемых признаков. Учет эволюционно-биологического фактора ведет к пониманию различий между мужчинами и женщинами со стороны несоциальных воздействий. С другой стороны, поведение, являясь в большей мере социальным феноменом, приводит

к пониманию половой роли, которая в течение жизни может расширяться и изменяться. Половые особенности поведения мужчин и женщин в стрессовых ситуациях проявляются в том, что мужчинам и женщинам свойственны разные источники стресса, так же как и виды ответных реакций на него [1].

Таблица 1. Половые различия показателей стилей совладания и психологических защит в I возрастной группе

| | Мужчины | Женщины | Уровень значимости, p | |
|-------------------------------------|---------|---------|-----------------------|-----|
| Проблемно ориентированный копинг | 0,70 | 0,64 | 0,03571925 | * |
| Эмоционально ориентированный копинг | 0,32 | 0,39 | 0,04981391 | * |
| Социальное отвлечение | 0,50 | 0,62 | 0,01272397 | * |
| Регрессия | 0,37 | 0,63 | 0,00031050 | *** |
| Реактивное образование | 0,32 | 0,54 | 0,00079619 | *** |

Преобладание регрессии ($U=190$, при $p \leq 0,001$) и реактивного образования ($U=208$, при $p \leq 0,001$) выявилось у женщин в группе юношеского возраста. Регрессия и в следующем возрастном периоде будет преимущественно «женской» защитой. Так как механизм регрессии тесно связан с телесностью человека, мы предположили, что такое преобладание может быть связано с активным детородным возрастом женщин с 18 до 35 лет, а следовательно, необходимостью поддержания здоровья собственного тела, уме-

ния прислушиваться к его сигналам.

Реактивное образование также остается преимущественно «женской» защитой, но уже на протяжении всех периодов взрослости. Этот механизм строится на амбивалентности: модель поведения, в основе которой лежит неприемлемое влечение, заменяется на строго противоположную. Основным вариантом реактивного образования является формирование реакции – преувеличение какого-то эмоционального аспекта ситуации, чтобы с его помощью подавить

противоположную эмоцию. Такое противоположное действие особенно ярко выглядит на социальном уровне в силу своей преувеличенности и гипертрофированности.

В юношеской группе присутствует некоторая

стереотипизация в совладании, связанная с сохранением проблемно-ориентированного копинга ($U= 284$, при $p \leq 0,05$) преимущественно у молодых людей и эмоционально ориентированного копинга ($U= 293$, при $p \leq 0,05$) – у девушек.

Таблица 2. Половые различия показателей стилей совладания, психологических защит и реакций в ситуации фрустрации во II возрастной группе

| | Мужчины | Женщины | Уровень значимости, p | |
|--------------------------------------|---------|---------|-----------------------|-----|
| Избегание | 0,36 | 0,47 | 0,00000010 | *** |
| Отвлечение | 0,26 | 0,40 | 0,00000002 | *** |
| Соц.отвлечение | 0,49 | 0,56 | 0,00070216 | *** |
| Напряженность совладания | 0,48 | 0,51 | 0,02845747 | * |
| Вытеснение | 0,53 | 0,39 | 0,00977631 | ** |
| Регрессия | 0,49 | 0,61 | 0,02073948 | * |
| Компенсация | 0,36 | 0,62 | 0,00000904 | *** |
| Проекция | 0,27 | 0,40 | 0,00134263 | ** |
| Замещение | 0,40 | 0,53 | 0,00131241 | ** |
| Реактивное образование | 0,41 | 0,52 | 0,01538727 | * |
| Напряженность психологической защиты | 0,40 | 0,50 | 0,00143049 | ** |
| E | 0,29 | 0,21 | 0,00049766 | *** |
| e | 0,10 | 0,15 | 0,00349184 | ** |
| I | 0,09 | 0,11 | 0,01900664 | * |
| i | 0,11 | 0,13 | 0,04596973 | * |
| M | 0,11 | 0,08 | 0,00030090 | *** |
| Юбщ | 0,22 | 0,25 | 0,00848013 | ** |

В первом периоде среднего возраста женское поведение характеризуется большей напряженностью защиты и совладания стиля избегания, поскольку все показатели защитной системы, кроме вытеснения, у женщин выше. Вероятно, это может быть связано с тем, что в современном мире женщина склонна брать на себя ответственности больше, чем это заложено онтогенетически, т.е. поддерживать оптимальное равновесие между семейными и профессиональными функциями.

Полоспецифичность вытеснения уже выявлялась нами в более ранних работах [2], мы связываем преобладание у мужчин механизма вытеснения с необходимостью мальчиков с детских лет подавлять эмоцию страха, так как трусость является непоощряемой формой мужского поведения в любом возрасте.

Эго-защитная реакция при экстрапунитивной (E) ($U= 1156,5$, при $p \leq 0,001$) и импунитивной (M) ($U= 1146$, при $p \leq 0,001$) направленности характерна для мужчин, тогда как эго-защитная интропунитивная (I) направленность ($U= 1392,5$, при $p \leq 0,05$) в этом возрасте характерна для женщин, как и общая интропунитивная направленность (Юбщ) ($U= 1321,5$, при $p \leq 0,01$). Таким образом, мужское поведение в ситуации фрустрации направлено на обвинение другого лица или избегание осуждения кого-либо, а женское - характеризуется признанием собственной вины. При этом ответственность за разрешение проблемы женщины склонны как брать на себя (e) ($U= 1269$, при $p \leq 0,01$), так и вменять другому лицу (i) ($U= 1445$, при $p \leq 0,05$).

Таблица 3. Половые различия показателей стилей совладания, психологических защит и реакций в ситуации фрустрации в III возрастной группе

| | Мужчины | Женщины | Уровень значимости, p | |
|-------------------------------------|---------|---------|-----------------------|-----|
| Эмоционально-ориентированный копинг | 0,55 | 0,44 | 0,00033852 | *** |
| Отвлечение | 0,45 | 0,38 | 0,00105347 | * |

| | | | | |
|--------------------------|------|------|------------|-----|
| Напряженность совладания | 0,54 | 0,47 | 0,00248796 | ** |
| Реактивное образование | 0,27 | 0,60 | 0,00000004 | *** |
| М* | 0,15 | 0,11 | 0,00005247 | *** |
| Еобщ | 0,37 | 0,44 | 0,00200486 | ** |

После 35 лет снижается количество половых различий в защитной системе личности. По мнению И.В. Носко, основными особенностями, характерными для этого возраста, являются реалистичность устремлений, повышенное внимание к ходу своей самореализации в производственной, семейной и личной жизни, борьба за пространство своего развития, повышенное внимание к состоянию своего здоровья, эмоциональная гибкость, тяга к стабильности в быту [3]. Данные черты не имеют столь контрастных половых различий, как это было в прошлом возрастном периоде.

Эмоционально-фокусированный копинг ($U=822$, при $p \leq 0,001$) преобладает у мужчин. Вероятно, этот факт может быть обусловлен наличием возрастного кризиса 40 лет, который переживается мужчинами острее, чем женщинами. В ситуации кризиса совладание, связанное с проблемным разрешением, оказывается менее эффективным. Эмоционально-ориентированный стиль совладания позволяет поддерживать «гомеостаз» внутреннего мира на длительный промежуток времени.

Значимые преобладания по напряженности совладания ($U=912$, при $p \leq 0,01$) и отвлечению ($U=872$, при $p \leq 0,05$) также выявились у мужчин. Реактивное образование ($U=519,5$, при $p \leq 0,001$) и в последний период взрослости оказалось преимущественно женским механизмом защиты, на этой основе можно предполагать его полоспецифичность.

В целом таблицы 1, 2, 3 иллюстрируют, что в первый период среднего возраста (21(22) - 35 лет) существует наибольшее количество значимых половых различий в защитной системе. Результат может быть обусловлен принципиальным различием онтогенетических задач мужчин и женщин, которые именно в этом возрастном периоде активно реализуются, в отличие от юношеского возраста (планируются) или последнего периода взрослости (подводятся итоги).

Защитная система личности мужчин и женщин характеризуется различными связями между механизмами защитного и совладающего поведения.

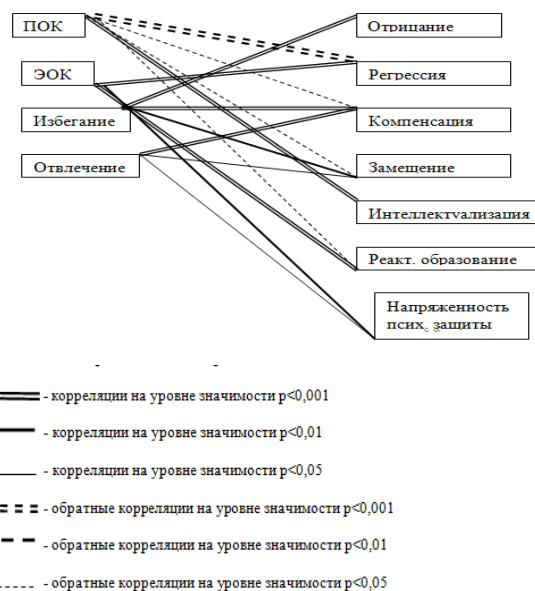


Рис. 1. Статистические связи между стилями совладания и психологическими защитами у мужчин.

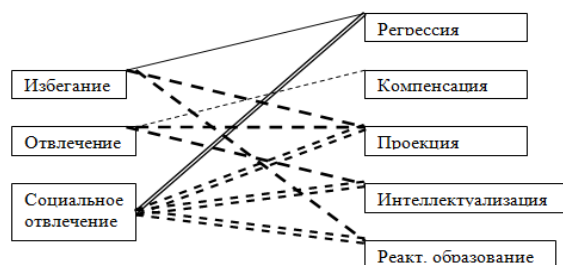
Проблемно-ориентированный копинг у мужчин связан с интеллектуализацией ($r=0,28$, при $p \leq 0,001$) и обратно коррелирует с регрессией ($r=-0,27$, при $p \leq 0,001$), замещением ($r=-0,20$, при $p \leq 0,05$), компенсацией ($r=-0,17$, при $p \leq 0,05$), реактивным образованием ($r=-0,17$, при $p \leq 0,05$). Следовательно, проблемное разрешение стрессовой ситуации у мужчин связано с неосознанным стремлением контролировать эмоции и импульсы на основе рациональной интерпретации ситуации.

Эмоционально-фокусированный копинг у мужчин положительно связан с рядом защит: регрессия ($r=0,36$, при $p \leq 0,001$), реактивное образование ($r=0,33$, при $p \leq 0,001$), напряженность защитного поведения ($r=0,21$, при $p \leq 0,01$), проекция ($r=0,17$, при $p \leq 0,05$). Эмоциональное совладание мужчин со стрессом основано на возвращении к более ранним личностным реакциям и замене подлинных чувств и аутентичного поведения на их противоположности.

Стиль избегания у мужчин коррелирует с компенсацией ($r=0,35$, при $p \leq 0,001$), замещением ($r=0,25$, при $p \leq 0,01$), отрицанием ($r=0,24$, при $p \leq 0,01$). В данном случае уход от взаимодействия со стрессом мужчинами осуществляется в попытках преодоления реальных и вообра-

жаемых недостатков другим качеством. Вместе с тем в ситуации сознательного избегания стресса мужчинам свойственны разрядка подавленных эмоций (как правило, враждебности, гнева), которые направляются на объекты, представляющие меньшую опасность или более доступные, чем те, что вызвали отрицательные эмоции и чувства; отрицание тех аспектов внешней реальности, которые, будучи очевидными для окружающих, тем не менее не принимаются, не признаются самой личностью.

Субшкала избегания «Отвлечение» также коррелирует с компенсацией ($r = 0,35$, при $p \leq 0,001$), отрицанием ($r = 0,28$, при $p \leq 0,001$), замещением ($r = 0,16$, при $p \leq 0,05$), напряженностью защитного поведения ($r = 0,19$, при $p \leq 0,05$).



- ===== - корреляции на уровне значимости $p < 0,001$
- - корреляции на уровне значимости $p < 0,01$
- - корреляции на уровне значимости $p < 0,05$
- =====- - обратные корреляции на уровне значимости $p < 0,001$
- - обратные корреляции на уровне значимости $p < 0,01$
- - обратные корреляции на уровне значимости $p < 0,05$

Рис. 2. Корреляционные связи между стилями совладания и психологическими защитами у женщин.

Стиль избегания у женщин коррелирует с регрессией ($r = 0,22$, при $p \leq 0,05$), этот же механизм связан с социальным отвлечением ($r = 0,31$, при $p \leq 0,001$). Таким образом, сознательное избегание проблемы, поиск социальной поддержки женщинами осуществляется посредством возвращение к более ранним, инфантильным личностным реакциям, проявляющимся в демонстрации беспомощности, зависимости, с целью уменьшения тревоги и ухода от требований реальной действительности.

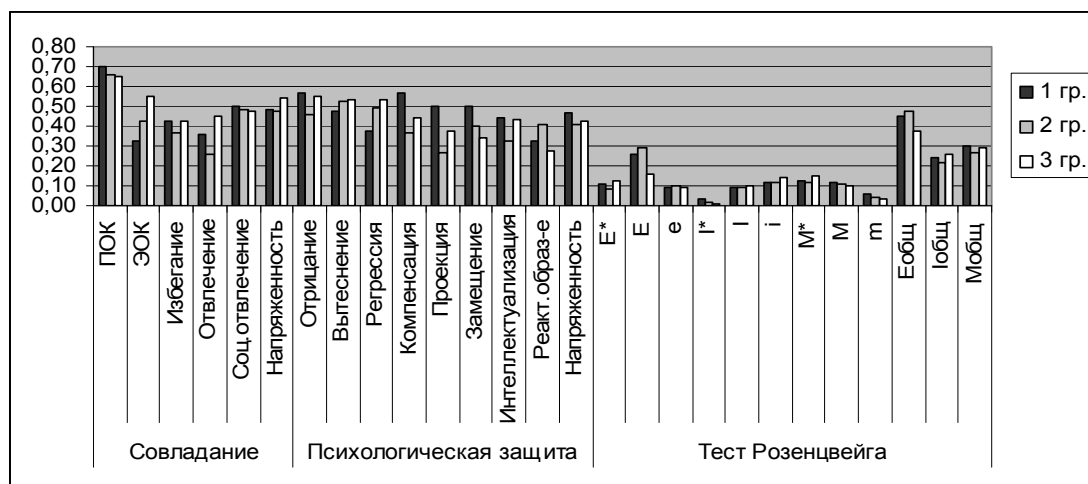


Рис. 3. Различия в стилях совладания и механизмах психологической защиты мужчин в разных возрастных группах

Рисунок 3 иллюстрирует возрастные изменения в механизмах психологической защиты, стилях совладания и реакциях на фрустрацию мужчин.

Показатель эмоционально-ориентированного копинга с возрастом увеличивается, он включает в себя мысли и действия, которые имеют своей целью снизить физическое или психологическое влияние стресса. Эти мысли или действия дают чувство облегчения, однако не направлены на устранение угрожающей ситуации, а просто дают человеку почувствовать себя лучше. Похожие

изменения происходят с механизмом регрессии, имеющем сильную корреляционную связь с эмоционально-ориентированным копингом, описанным выше. В свою очередь, показатель проблемно-ориентированного копинга с возрастом снижается.

Убедительно снижается с возрастом показатель замещения, т.е. с возрастом снижается готовность мужчин переносить агрессию с недоступного объекта на доступный. Менее выраженная тенденция к снижению с возрастом выяви-

лась у показателей компенсации, проекции, напряженности защитного поведения, экстрапунитивной эго-защитной реакции, импунитивной эго-защитной реакции, экстрапунитивной направленности.

Стиль совладания, направленный на избегание, снижаясь от юношеского возраста к I периоду среднего возраста, ко II периоду среднего возраста достигает первоначального уровня, т.е.

юношеского. Похожая картина наблюдается по субшкале отвлечения, отрицания, интеллектуализации. Таким образом, в юношеском возрасте и после 35 лет мужчины на аналогичном уровне осознанно и неосознанно уходят от восприятия конфликтной информации, стремятся контролировать эмоции и импульсы на основе рациональной интерпретации ситуации.

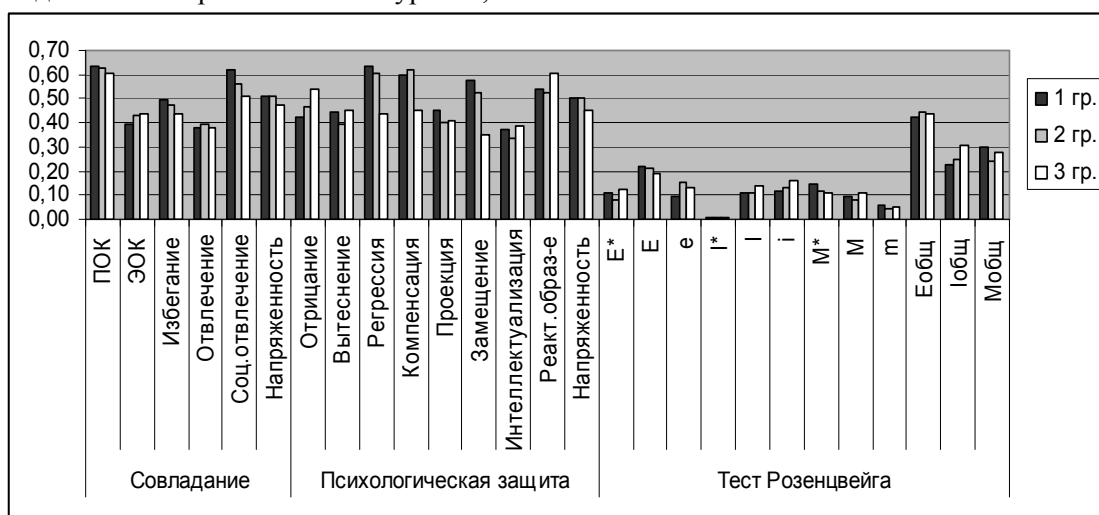


Рис. 4. Различия в стилях совладания и механизмах психологической защиты женщин в разных возрастных группах.

В женской группе обнаружено снижение с возрастом показателей избегания и его шкалы - социального отвлечения, проблемно-ориентированного совладания, напряженности совладающего поведения, регрессии, компенсации, замещения, напряженности психологиче-

ской защиты, экстрапунитивной эго-защитной реакции.

Отмечается увеличение с возрастом показателей отрицания, реактивного образования, общей интрапунитивной направленности.

Таблица 4. Показатели организованности, интегрированности и дифференцированности защитной системы мужчин и женщин

| | Мужчины | Женщины |
|--------------------------------|---------|---------|
| Организованность структуры | 662 | 552 |
| Интегрированность структуры | 410 | 302 |
| Дифференцированность структуры | 252 | 250 |

Защитная система мужчин более организована и интегрирована, чем защитная система женщин. Корреляционные связи между показателями защитной системы женщин концентрируются в основном внутри психологической защиты и совладания. Отсюда можно заключить, что женщины склонны в большей мере, чем мужчины, к фрагментарному использованию либо защитного поведения, либо совладающего. При этом в защитной системе мужчин наибольший корреляционный вес имеют показатели напряженности психологической защиты, экстрапунитивные и интрапунитивные реакции на

стресс; в защитной системе женщин структурообразующими компонентами являются проекция, внешнеобвинительные реакции на стресс, замещение, интеллектуализация, социальное отвлечение. Таким образом, на структурообразующих позициях защитной системы мужчин присутствуют только механизмы психологической защиты, тогда как у женщин – стили совладающего поведения и защитные механизмы.

Библиографический список

1. Крюкова, Т. Л. Психология совладающего поведения [Текст] / Т. Л. Крюкова. - Кострома: КГУ им. Н. А. Некрасова, 2004. – 376 с.

2. Лапкина, Е.В. Психологическая защита и совладание человека в разные периоды взрослости [Текст] / Е.В. Лапкина // Ярославский педагогический вестник. - Изд-во ЯГПУ, 2010. – №3. – Том II (Психолого-педагогические науки) – С.213-218.

3. Носко, И.В. Психология развития и возрастная психология [Текст]: учебное пособие. / И.В. Носко. - Владивосток: ТИДОТ ДВГУ, 2003. – 131 с.

Bibliograficheskiy spisok

1. Kryukova, T. L. Psikhologiya sovladayushhego povedeniya [Tekst] / T. L. Kryukova. - Kostroma: KGU im. N. A. Nekrasova, 2004. – 376 с.

2. Lapkina, E.V. Psikhologicheskaya zashhita i sovladanie cheloveka v raznye periody vzroslosti [Tekst] / E.V. Lapkina // YAroslavskij pedagogicheskij vestnik. - Izd-vo YAGPU, 2010. – №3. – Том II (Psikho-logo-pedagogicheskie nauki) – S.213-218.

3. Nosko, I.V. Psikhologiya razvitiya i vozras-tnaya psikhologiya [Tekst]: uchebnoe posobie. / I.V. Nos-ko. - Vladivostok: TIDOT DVGU, 2003. – 131 s.